



INFORME DE SOSTENIBILIDAD 2020

Responsabilidad Social, Economía, Medio Ambiente

G4S Colombia





Mauricio

Gutiérrez Archila

Country Manager - Grupo G4S Colombia

EL AÑO 2020

2020 fue un año de aprendizaje... de aprender a hacer las cosas diferentes.

El mundo se encuentra enfrentando uno de los momentos más complicados de la historia, debido a la expansión del COVID-19 y G4S Colombia, como muchas otras compañías, enfrentó un sinnúmero de desafíos a todo nivel que, sin duda, nos enseñaron a empujar el negocio de formas totalmente distintas a lo que estábamos acostumbrados, enfocándonos siempre en el cuidado de nuestros trabajadores y trabajadoras, así como de sus familias.

Tuvimos que entender que debíamos adaptarnos a una nueva realidad – a un mundo diferente – con rapidez y eficiencia para continuar asegurando el mundo de nuestros clientes, proveedores, trabajadores y comunidad. Volcamos una gran parte de nuestro tiempo y de nuestros recursos al cuidado de nuestros trabajadores en estos tiempos de crisis, al proveerlos de todos los elementos de protección necesarios para cuidarlos e impulsar procedimientos y protocolos en conjunto con nuestros clientes para no detener la operación. El estandarte del cuidado propio y el de nuestras familias, se convirtió en uno de los focos tácticos más importantes que, en conjunto con nuestros Valores Corporativos, así como con una ampliada visión estratégica, nos permitió mantener bajos índices de contagio, mientras sosteníamos nuestro ritmo de funcionamiento.

Por supuesto, esto no lo hubiéramos logrado si no fuera por los verdaderos héroes y heroínas - nuestros profesionales de la seguridad - que hicieron que G4S Colombia no cesara sus actividades en ningún momento, reconociendo la importancia de nuestra labor para salvaguardar el orden nacional y, así, seguir construyendo la seguridad de nuestra sociedad. Por esto y mucho más, **GRACIAS** a todos nuestros héroes G4S.

Nos sentimos orgullosos de reportar que la compañía cumplió con sus objetivos e, incluso, superó las expectativas en muchas dimensiones, abriendo los ojos a nuevas formas de operar, trabajar y cuidar a nuestra gente para que 2021 sea un año de éxitos, de tranquilidad y de crecimiento continuo, para que todos nuestros grupos de interés sigan encontrando en la Familia G4S Colombia a su *business partner de la seguridad por excelencia*.

NUESTROS VALORES

Actuamos con
**INTEGRIDAD Y
RESPECTO**

Nos apasiona la
**SEGURIDAD Y LA EXCELENCIA
EN EL SERVICIO**

Logramos esto a través de la
**INNOVACIÓN Y TRABAJO
EN EQUIPO**



GRI 101: Fundamentos 2016 – No contiene declaraciones

GRI 102: Contenidos Generales 2016 – 2018 - 2020

Número del Contenido	Descripción del Contenido	Ubicación	Comentarios
1. PERFIL DE LA ORGANIZACIÓN			
102-1	Nombre de la organización.	IS2020 – Pág. 9	
102-2	Actividades, Marcas, Productos y Servicios	IS2020 – Pág. 7 a 11	
102-3	Ubicación de la sede de la organización	IS2020 – Pág. 9	
102-4	Ubicación de las operaciones	IS2020 – Pág. 7 - 9	
102-5	Naturaleza de la propiedad y forma jurídica	IS2020 – Pág. 9	
102-6	Mercados que la organización sirve	IS2020 – Pág. 10	
102-7	Tamaño de la organización	IS2020 – Pág. 8 a 10 y 26 a 32	
102-8	Información sobre empleados y otros trabajadores	IS2020 – Pág. 26 a 28	
102-9	Cadena de suministro	IS2020 – Pág. 33 y 34	
102-10	Cambios significativos en la organización o cadena de suministro	IS2020 – Pág. 11	
102-11	Principio de Enfoque o Precaución	IS2020- Pág. 35	
102-12	Iniciativas Externas	IS2020- Pág. 35 a 41	
102-13	Afiliación a Asociaciones	IS2020- Pág. 37 a 41	
2. ESTRATEGIA			
102-14	Declaración del presidente	IS2020- Pág. 2	
3. ÉTICA E INTEGRIDAD			
102-16	Valores, Principios, Estándares y Normas de Conducta	IS2020 – Pág. 12 a 14 - 21-22 – 25	
4. GOBERNANZA			
102-18	Estructura de Gobernanza	IS2020 – Pág. 29 a 32	
5. PARTICIPACIÓN DE LOS GRUPOS DE INTERÉS			
102-40	Lista de Grupos de Interés	IS2020 – Pág. 15 a 20	
102-41	Acuerdos de Negociación Colectiva	Solamente el 3,53% de nuestros trabajadores están amparados por Acuerdos de Negociación Colectiva	De acuerdo a los Laudos Arbitrales que la compañía ha asumido
102-42	Identificación y Selección de los Grupos de Interés	IS2020 – Pág. 12, 14 y 15 a 20	
102-43	Enfoque para la Participación de los Grupos de Interés	IS2020 – Pág. 15 a 20	
102-44	Temas y Preocupaciones clave mencionados	IS2020 – Pág. 15 a 20	
6. PRÁCTICAS PARA LA ELABORACIÓN DE INFORMES			
102-45	Entidades Incluidas en los estados financieros	IS2020 – Pág. 11	
102-46	Definición de los contenidos de los informes y las coberturas de los temas	IS2020 – Pág. 21 a 27	
102-47	Lista de Temas Materiales	IS2020 – Pág. Pág. 23 y 24	
102-48	Reexpresión de la Información	IS2020 – Pág. Pág. 13	
102-49	Cambios en la Elaboración de Informes	Sí, nueva metodología	Estándares de reporte GRI 2016
102-50	Período Objeto del Informe	Enero 1 a Diciembre 31 de 2020	

Número del Contenido	Descripción del Contenido	Ubicación	Comentarios
102-51	Fecha del último informe	Marzo de 2019	
102-52	Ciclo de Elaboración de Informes	Anual	
102-53	Punto de Contacto para Preguntas sobre el Informe	G4S Colombia. Tel. +571 7054040 servicioalclientecolombia@co.g4s.com	
102-54	Declaración de Conformidad con Estándares GRI	IS2020 – Pág. 13	
102-55	Índice de Contenidos GRI	IS2020 – Pág. 3	
102-56	Verificación Externa	IS2020 – Pág. 13	Proceso de verificación a través de auditoría con ICONTEC en Marzo de 2019

GRI 103: Enfoque de Gestión: Pág. 11 a 27

- Enfoque de Gestión por tema material: Pág. 14 a 19 y 23 a 27

GRI SERIES 200, 300, 400 : Indicadores

Número del Contenido	Descripción del Contenido	Ubicación	Comentarios
GRI 200: ECONÓMICOS			
GRI 201	GRI 201-1: Valor económico directo generado y distribuido	IS2020 - Pág. 46	
GRI 204	GRI 204-1: Proporción del gasto en proveedores locales	IS2020 - Pág. 47	
GRI 205	GRI 205-1 Operaciones evaluadas para riesgos relacionados con la corrupción	IS2020 - Pág. 48	
GRI 205	GRI 205-2: Comunicación y formación sobre procedimientos anticorrupción	IS2020 - Pág. 48	
GRI 205	GRI 205-3: Casos de corrupción confirmados y medidas tomadas	IS2020 - Pág.48	
GRI 206	GRI 206-1: Acciones jurídicas relacionadas con la competencias desleal, prácticas monopólicas	IS2020 - Pág. 49	
GRI 207	GRI 207 -1: Enfoque Fiscal		
GRI 207	GRI 207-2: Gobernanza Fiscal, control y gestión de riesgos		
GRI 300: AMBIENTALES			
GRI 302	Energía	IS2020 - Pág. 50 a 52	
GRI 303	Agua	IS2020 - Pág. 53 y 54	
GRI 305	Emisiones	IS2020 - Pág. 55 y 56	
GRI 306	Efluentes y residuos	IS2020 - Pág. 57 y 58	
GRI 307	Cumplimiento ambiental	IS2020 - Pág. 59	
GRI 400: SOCIALES			
GRI 401	Empleo	IS2020 - Pág. 60 y 61	
GRI 402	Relación trabajador-empresa	IS2020 - Pág. 62	
GRI 403	Salud y Seguridad en el trabajo	IS2020 - Pág. 63 a 65	
GRI 404	Formación a empleados	IS2020 - Pág.66	
GRI 405	Diversidad e igualdad de oportunidades	IS2020 - Pág. 67	
GRI 406	No discriminación	IS2020 - Pág. 68	
GRI 412	Evaluación de Derechos Humanos	IS2020 - Pág. 69	
GRI 415	Contribuciones a partidos políticos	IS2020 - Pág. 70	
GRI 419	Incumplimiento de leyes económicas y sociales	IS2020 - Pág. 71	



Opera en más de 90 países en 6 regiones del mundo, con sede principal en Londres, Reino Unido:

- Reino Unido e Irlanda
- Latinoamérica
- Norte América
- África
- Asia meridional
- Australia y Oceanía

Destacando:

- Más de 550.000 trabajadores
- Generando £7.7 billones en 2020
- £501m en EBITDA
- £504m de flujo de caja operativo
- 90% de los contratos retenidos
- Crecimiento de 4.7%

UNA COMPAÑÍA MÁS ENFOCADA

G4S es el líder mundial que opera servicios de seguridad integrada en más de 90 países, ofreciendo soluciones en seguridad física, sistemas de seguridad, servicios de administración de la justicia y servicios de transporte y aseguramiento de valores.

Diseñamos y entregamos servicios complementarios de seguridad, lo cual nos permite ofrecer un amplio portafolio que nos proveen acceso a una gama importante de países y clientes. Ofrecemos creación de valor a través del aseguramiento de activos y personas.

Desde Febrero de 2020, G4S a nivel mundial ha vendido sus negocios convencionales de administración y transporte de valores, lo cual le ha permitido a la compañía transformarse en un “negocio más enfocado” para desarrollar soluciones innovadoras de seguridad física, tecnología, consultoría y análisis de datos que son más relevantes en la actualidad para nuestros clientes.

NUESTRO PORTAFOLIO GLOBAL

92%

Security Services and Systems

4%

Conventional Cash Solutions

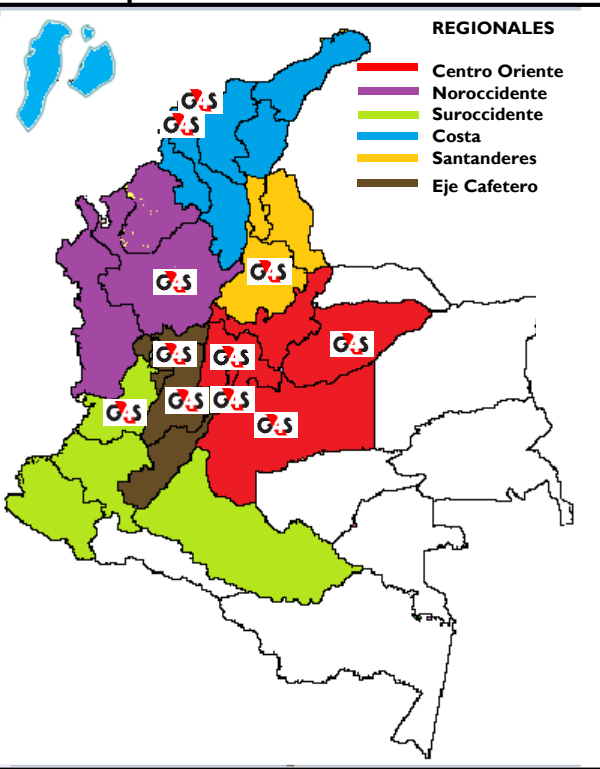
4%

Retail Technology Solutions

Nuestras principales marcas

- G4S Manned Security Services
- G4S Secure Solutions
- G4S Risk Management
- G4S Technology

El enfoque estratégico sobre nuestras soluciones integradas de seguridad, habilitadas y mejoradas a través de la tecnología, nos permite generar beneficios en cuanto a eficiencia y participación en el mercado, al poder ofrecer productos y servicios que nuestros clientes buscan hoy.



G4S en Colombia está establecida como un Grupo Empresarial de origen y constitución colombianos, en el que existe una compañía regidora que actúa como matriz de las demás: **G4S Holding Colombia S.A.** (Grupo G4S Colombia) con sede principal en **Avenida El Dorado # 69ª-51, Torre A, Complejo Capital Center, Bogotá, Colombia**

Como su razón social lo indica, la matriz de G4S está constituida como una Sociedad Anónima y rige al resto de compañías G4S:

- G4S Secure Solutions Colombia S.A.
- G4S Technology Colombia S.A.
- G4S Risk Management S.A.
- EBC Ingeniería S.A.S

... todas compañías de origen y constitución colombiana, registradas ante la Cámara de Comercio de Bogotá, Colombia y están incluidas en los reportes financieros.

Proveemos Soluciones Integradas de Seguridad en términos de Seguridad Física, Protección de VIP, Soluciones de Tecnología, Automatización de Instalaciones, Monitoreo Fijo y Móvil, Consultoría en Riesgos, entre otros.

11 sedes, con operaciones en 20 departamentos, con sede principal en Bogotá

BOGOTÁ D.C
SABANA DE BOGOTÁ
BOYACÁ
META
CASANARE
SANTANDER
NORTE DE SANTANDER
CESAR
GUAJIRA
ATLÁNTICO
MAGDALENA

SUCRE
CÓRDOBA
ANTIOQUIA
CHOCÓ
RISARALDA
CALDAS
QUINDIO
CAUCA
VALLE DEL CAUCA
SAN ANDRÉS

Sirviendo mercados en todos los sectores:

- | | |
|------------------|------------|
| RESIDENCIAL | TECNOLOGÍA |
| RETAIL/COMERCIAL | TRANSPORTE |
| FARMACÉUTICO | FINANCIERO |
| ALIMENTOS | INDUSTRIAL |
| GAS & OIL | SERVICIOS |



“G4S propone ISS (Integrated Security Solutions) como modelo para posicionarnos como socio estratégico de nuestros clientes en asuntos de seguridad”

Manned Security Services (MSS)

- Seguridad física e ingenierías de seguridad
- Protección de VIP
- Operadores de Medios Tecnológicos

Risk Management and Consulting

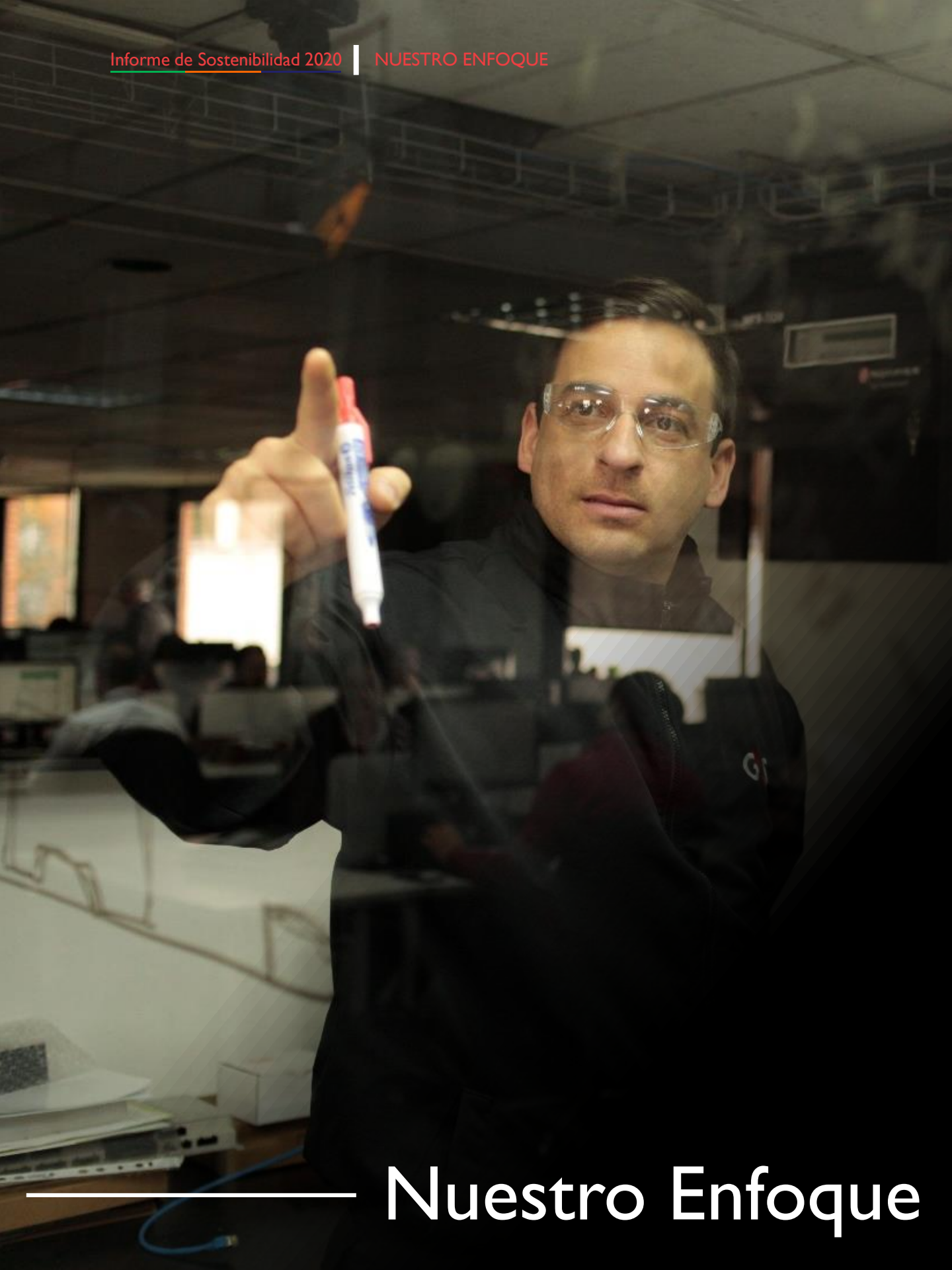
- Poligrafía
- Consultoría de riesgos
- Servicios de investigación
- Protección de datos personales

Electronic Security Services (ESS)

- Automatización de edificios
- CCTV
- Control de accesos
- Monitoreo de alarmas y satelital

Tolls & Parking

- Administración y recaudo de peajes
- Administración y recaudo de parqueaderos



Nuestro Enfoque



SOSTENIBILIDAD, NEGOCIO Y GRUPOS DE INTERÉS

G4S está comprometida con los más altos estándares éticos, operacionales y de servicio. Actuando con **Integridad y Respeto**, nos consolidamos como la compañía líder en soluciones integradas de seguridad, a través de procedimientos y políticas acordes que demuestran nuestra **Pasión por la Seguridad y la Excelencia en el Servicio**, lo cual nos permite cumplir con nuestro objetivo de convertirnos en el socio estratégico por excelencia para nuestros clientes, accionistas y trabajadores, capitalizando nuestras fortalezas en **Innovación y trabajo en equipo**.



GRUPOS DE INTERÉS

G4S mantiene una comunicación constante con sus Grupo de Interés más relevantes para garantizar la satisfacción de sus expectativas, especialmente en los asuntos relacionados con el cumplimiento absoluto de la ley y el bienestar de nuestros trabajadores, pilares vitales que creemos que resultan en un negocio atractivo para los accionistas, un buen ciudadano corporativo para las comunidades, un empleador estable para nuestros trabajadores y un proveedor de excelencia para nuestros clientes.

EVOLUCIÓN DE LA SOSTENIBILIDAD

Comprender los impactos del negocio, los riesgos asociados y la forma como la relación de los componentes económicos, ambientales y sociales aseguran la sostenibilidad de la compañía, nos ha permitido madurar en nuestro entendimiento de la Responsabilidad Social Corporativa, lo cual se refleja cada vez mejor en nuestras políticas y procedimientos.

La Compañía ha fortalecido y mantenido sus excelentes prácticas en todo nivel, asegurando así un negocio sostenible para todos sus grupo de interés.

NUESTRA EXPERIENCIA EN INFORMES DE SOSTENIBILIDAD

G4S Colombia es una compañía que cuenta con cierta experiencia en el reporte y gestión de la información de sostenibilidad y responsabilidad social empresarial. Hasta el momento, la compañía cuenta con cuatro publicaciones de sus Memorias de Sostenibilidad (2015, 2016, 2017 y 2018). La primera fue revisada y avalada por ICONTEC en 2016 para la Evaluación de ISO 26000 para G4S Secure Solutions Colombia en Medellín, Colombia, el segundo fue verificado por el Consejo Colombiano de Seguridad para la evaluación ISO 26000 de 2017, la tercera fue revisada por ICONTEC para la obtención del Sello de Sostenibilidad Categoría Origen para G4S Secure Solutions Colombia en 2018 y la cuarta fue verificada por ICONTEC para la obtención del Sello de Sostenibilidad Categoría Origen para G4S Secure Solutions Colombia en 2019.

Aunque siempre buscamos afianzar las mejores prácticas corporativas en nuestro relacionamiento con nuestros grupos de interés, confiamos plenamente en nuestra experiencia y transparencia para reportar los asuntos materiales y rendimiento a nuestros grupos de interés a través de nuestros Reportes de Sostenibilidad, por lo que el presente informe no será revisado por ningún ente externo en 2021.

ACERCA DE ESTE INFORME

Este informe se ha elaborado de conformidad con los **Estándares GRI: Opción Esencial** presentando la información relevante para el negocio a través de las declaraciones establecidas por las Series GRI Standards, adhiriéndose totalmente a sus requerimientos, haciendo uso de sus indicadores para presentar fielmente la gestión de la compañía, de acuerdo a la información disponible y al principio de gestión explicado en el Estándar 103: Enfoque de Gestión. No existirá reexpresión de la información a pesar de los múltiples cambios que la compañía ha tenido en años recientes. La información de G4S Cash Solutions ya no aparecerá desde la anterior edición del Informe de Sostenibilidad.



G4S Colombia busca ser una compañía transparente, ética y de excelencia operativa, por lo que se adapta a los requerimientos de sus clientes y a las mejores prácticas que el mercado espera y exige. Por eso, se integra a las prácticas de reporte de gestión de la sostenibilidad, no solo para cumplir con los requerimientos comerciales, sino también para dar a conocer su excelente desempeño que la convierte en un negocio atractivo y el mejor socio estratégico de la seguridad privada.

Basados en los Principios para la Elaboración de Reportes presentados por el Estándar GRI 101, G4S Colombia realiza esta Memoria de Sostenibilidad como herramienta de reporte de su desempeño al alcance de todos sus grupos de interés, con el objetivo de mantener una comunicación abierta con los mismos y como medio de reporte interno para la dirección de la Compañía. Para respaldar la confiabilidad y utilidad de la información presentada en este documento, G4S Colombia realiza la Memoria de Sostenibilidad siguiendo los siguientes Principios:

- **Inclusión de los Grupos de Interés:** Identificamos y entendemos las expectativas de nuestros Grupos de Interés. La compañía comprende que el relacionamiento y comunicación continua con ellos permitirá entender sus necesidades específicas en los que G4S puede impactar directa o indirectamente, de forma que es deber de G4S el intentar satisfacer estas expectativas de manera suficiente para ellos y rentable para la compañía. Esta es la base para la realización de este Informe de Sostenibilidad. Presentamos nuestra lista de Grupos de Interés en el recuadro a continuación, así como las expectativas y asuntos levantados y nuestro enfoque de gestión:

GESTIÓN DE LOS GRUPOS DE INTERÉS DE G4S

Grupo de Interés	Métodos de comunicación (engagement)	Asuntos y expectativas levantados	Enfoque de Gestión y abordaje de la compañía
CLIENTES	<ul style="list-style-type: none"> - Miembros del equipo Comercial (CONTINUO) - Asistencia a foros y ferias (ESPORÁDICO) - Encuesta NPS (MENSUAL) - Área de Servicio al Cliente (CONTINUO) - Retroalimentación directa en reuniones y licitaciones (FRECUENTE) - Solicitud de información específica (FRECUENTE) 	<ul style="list-style-type: none"> - Asegurar la protección de sus activos, bienes y personas - Proteger su reputación - Cobro justo y oportuno - Cumplimiento de acuerdos y cláusulas contractuales - Trato justo y respetuoso - Buenas prácticas corporativas y de mercado 	<p>A través de la aplicación de las directrices de su Política de Ética y prácticas comerciales adecuadas que aseguran la confidencialidad de la información, el respeto por las necesidades y particularidades de cada cliente, competencia justa, así como la implementación de procedimientos adecuados para garantizar un cobro justo y oportuno.</p> <p>De igual forma, G4S ha implementado procedimientos operativos adecuados para asegurar la protección de los activos, bienes y personas de nuestros clientes, adicional a un entendimiento total de su negocio y de sus riesgos para convertirnos en su Socio Estratégico de Seguridad y cumpliendo con nuestra promesa de ofrecer Soluciones Integradas de Seguridad.</p>
ACCIONISTAS	<ul style="list-style-type: none"> - Reuniones con la mesa directiva de la compañía y la asamblea de socios (SEMESTRAL) - Reportes de gestión anuales (ANUAL) - Estados Financieros publicados (ANUAL) - Contacto directo con el Director Ejecutivo de G4S Colombia (FRECUENTE) 	<ul style="list-style-type: none"> - Asegurar la Rentabilidad y Sostenibilidad - Protección y multiplicación de capital - Transparencia en reportes e información de desempeño de la organización - Protección de la reputación corporativa y de sus accionistas 	<p>A través de la aplicación de las directrices de su Política de Ética y prácticas comerciales adecuadas que entregan un negocio atractivo de excelencia operativa y reputacional, con un crecimiento sostenible y cumplimiento total de la legislación laboral. Todos los reportes financieros son auditados por nuestra área de Revisoría Fiscal y se hace un seguimiento exhaustivo a los estándares de operación a través de evaluaciones anuales de riesgos financieros, sociales y operaciones (GRC). Adicionalmente, monitoreamos el cumplimiento de los estándares de reporte financiero a través de la aplicación de directrices del Manual Financiero de G4S y la aplicación de las Normas Internacionales de Información Financiera (NIIF). G4S Por otro lado genera evaluaciones anuales al GRC por parte de su Grupo Interno de Auditoría (GIA) sobre el cual hemos tenido un resultado favorable en los últimos 4 años., recibimos auditorías anuales de nuestro sistema de control financiero por parte de Price Waterhouse Cooper, fuera de nuestras certificaciones en ISO 9001 y BASC.</p>



GESTIÓN DE LOS GRUPOS DE INTERÉS DE G4S

Grupo de Interés	Métodos de comunicación (engagement)	Asuntos y expectativas levantados	Abordaje de la Compañía
ENTES DE CONTROL	<ul style="list-style-type: none"> - Declaraciones de impuestos (MENSUAL, BIMESTRAL, ANUAL) - Auditorías a través de la Superintendencia de Seguridad y Vigilancia Privada (ANUAL) - Solicitudes específicas del Ministerio de Trabajo (FRECUENTE) - Uso de plataformas gubernamentales de reporte y gestión operativa y de incidentes (CONTINUO) - Publicación de estados financieros y registros ante la Cámara de Comercio correspondiente (ANUAL) 	<ul style="list-style-type: none"> - Respeto y cumplimiento total de las leyes aplicables a la organización - Pago oportuno de obligaciones tributarias - Generación de empleo 	<p>G4S realiza una evaluación exhaustiva de los requisitos legales que debe cumplir como organización en Colombia, a través de una Matriz de Requisitos Legales, la cual es la base para el cumplimiento normativo de la compañía. Adicionalmente, contamos con prácticas adecuadas de contabilidad, impuestos y auditoría para asegurar el pago oportuno de las obligaciones tributarias, así como la presentación de informes y estados financieros de acuerdo a las solicitudes de los entes reguladores. Nos apoyamos en nuestro competente Departamento Jurídico para gestionar todos los asuntos relacionados con gobierno, temas comerciales, laborales, entre otros.</p> <p>Por otro lado, tenemos procedimientos y departamentos operativos de garantizar que todo nuestro personal está debidamente acreditado y certificado para el manejo de armas de fuego y se da cumplimiento a la normatividad de Salud y Seguridad en el Trabajo.</p>
COMUNIDAD	<ul style="list-style-type: none"> - Informe de sostenibilidad (ANUAL) - Página web (CONTINUO) - Reuniones y conversaciones a través de foros y clientes (ESPORÁDICO) - Prestación de nuestros servicios (CONTINUO) - Impactos que se puedan generar a partir de la prestación del servicio (CONTINUO) - Generación de empleo (CONTINUO) 	<ul style="list-style-type: none"> - Protección de la integridad y la seguridad de las personas involucradas o frecuentes en las instalaciones y lugares donde G4S presta servicios - Generación de empleo en las comunidades donde trabajamos - Respeto por la propiedad privada, el espacio público y las personas - Respeto por el medio ambiente 	<p>G4S, por su naturaleza, es una compañía intensiva en mano de obra y dado su tamaño, genera una gran masa de empleo en las comunidades y regiones donde opera. De igual forma, la compañía ha implementado procedimientos operativos y administrativos adecuados para la prestación de un excelente servicio que no se salga de los lineamientos normales del respeto y la seguridad, de modo que se pueda proteger la vida y la integridad de las personas que frecuenten los lugares donde presta su servicio. Así mismo, la compañía capacita y acompaña adecuadamente a su operación para respetar la propiedad privada, el espacio público y las personas.</p> <p>Por otro lado, la compañía ha implementado una Política del Sistema Integrado de Gestión en la que establece metas para su desempeño ambiental, dándole cumplimiento a través de un Plan de Gestión Ambiental adecuado y aplicable a todas las instalaciones de G4S Colombia. También está disponible la Política de Inversión en la Comunidad, la cual provee directrices para el relacionamiento e inversión en las comunidades en donde operamos, claramente apoyados con nuestra operación y nuestras relaciones con clientes.</p>



**PROTEGEMOS
TU MUNDO**
MIENTRAS AMAS, TRABAJAS Y SUEÑAS



GESTIÓN DE LOS GRUPOS DE INTERÉS DE G4S

Grupo de Interés	Métodos de comunicación (engagement)	Asuntos y expectativas levantados	Abordaje de la Compañía
<p>TRABAJADORES</p>	<ul style="list-style-type: none"> - Prestación de los servicios de la compañía (CONTINUO) - Gerencias y jefaturas (CONTINUO) - Encuesta Mundial de Empleados (BIENIAL) - Encuesta de riesgo psicosocial (MENSUAL) - Canales internos (Te Orientamos, Te Contamos y Te Escuchamos) (CONTINUO) - Departamento de Gestión Humana (CONTINUO) - Comités de Convivencia y COPASST (FRECUENTE) - INTRANET (CONTINUO) 	<ul style="list-style-type: none"> - Respeto a sus derechos como trabajadores - Pago justo y oportuno - Estabilidad laboral - Oportunidades de ascenso y reconocimiento - Trabajo decente y bienestar laboral - Condiciones aceptables de Salud y Seguridad en el Trabajo 	<p>G4S es una compañía intensiva en mano de obra y dentro de su filosofía comprende que su principal activo son las personas y tiene como objetivo estratégico crear un ambiente de CERO ACCIDENTES, anteponiendo la vida y la integridad de las personas sobre todo.</p> <p>Damos aplicación completa a nuestra Política de Derechos Humanos y a los Estándares Centrales de Gestión Humana para ofrecer un trabajo digno, justo y que no tolera actividades deshonestas, de ética dudosa, discriminatorias, forzadas o de trabajo infantil.</p> <p>Nos caracterizamos por hacer nuestros pagos de nómina y de seguridad social de manera muy puntual, mitigando cualquier riesgo que esto pueda conllevar. Así mismo, casi la totalidad de nuestro personal tiene contratos de trabajo a término indefinido.</p> <p>Nos esforzamos continuamente por mejorar nuestra propuesta de bienestar laboral a través de beneficios a nivel laboral, personal y familiar para nuestros trabajadores, implementando esquemas de reconocimiento en toda la operación, desayunos de reconocimiento, entrega de bonificaciones o premios, diplomas, invitaciones y oportunidades de ascenso de acuerdo a las necesidades de la estructura organizacional – en este aspecto damos la oportunidad a todos de crecer al interior de la compañía.</p> <p>Implementamos la línea de asistencia A365 para brindar soporte jurídico, financiero, psicológico, médico y tecnológico para nuestros colaboradores y sus familias, trascendiendo nuestro apoyo hacia nuestro personal a todo nivel.</p> <p>Cumplimos de manera estricta el Decreto 1072 de 2015, abordando todos los aspectos de la Salud y la Seguridad en el Trabajo a través de Encuesta psicosocial, entrega oportuna de dotación, controles de Salud y Seguridad con el apoyo de nuestros clientes y Comité Paritario de Salud y Seguridad en el Trabajo COPASST debidamente conformado.</p> <p>Medimos la satisfacción de nuestros empleados con la aplicación de la Encuesta Mundial de Empleados cada dos años en la que se evalúan todos los aspectos relevantes al trabajo en G4S y se determinan planes de acción para mejorar aquellos puntos que obtengan la calificación más baja. Así mismo colocamos a su disposición la línea y WhatsApp interno (Te Orientamos) y el servicio de mailing corporativo (Te Contamos). Adicionalmente, implementamos el servicio de denuncia G4S Speak Out para identificar y mitigar riesgos de Corrupción.</p> <p>Capacitamos continuamente a nuestro personal y a las gerencias en competencias técnicas y competencias blandas para formar profesionales íntegros y útiles no solo para la compañía, sino para la sociedad y así aseguremos un trato adecuado entre compañeros de trabajo...</p>



GESTIÓN DE LOS GRUPOS DE INTERÉS DE G4S

Grupo de Interés	Métodos de comunicación (engagement)	Asuntos y expectativas levantados	Abordaje de la Compañía
TRABAJADORES	<ul style="list-style-type: none"> - Prestación de los servicios de la compañía (CONTINUO) - Gerencias y jefaturas (CONTINUO) - Encuesta Mundial de Empleados (BIENIAL) - Encuesta de riesgo psicosocial (MENSUAL) - Canales internos (Te Orientamos, Te Contamos y Te Escuchamos) (CONTINUO) - Departamento de Gestión Humana (CONTINUO) - Comités de Convivencia y COPASST (FRECUENTE) - INTRANET (CONTINUO) 	<ul style="list-style-type: none"> - Respeto a sus derechos como trabajadores - Pago justo y oportuno - Estabilidad laboral - Oportunidades de ascenso y reconocimiento - Trabajo decente y bienestar laboral - Condiciones aceptables de Salud y Seguridad en el Trabajo 	<p>...Contamos con Comité de Convivencia Laboral debidamente conformado con participación del empleador y de los trabajadores para dirimir situaciones de presunto acoso laboral – la compañía no tolera situaciones de acoso, discriminación, maltrato o abuso de poder.</p> <p>Respetamos el derecho de asociación y nos relacionamos positivamente con las agremiaciones de base y de industria, buscando acuerdos de común beneficio a través de unas excelentes relaciones laborales.</p> <p>En 2019, se implementó el Website de Bienestar G4S “Asegurando nuestro Talento” en https://sites.google.com/view/g4s-site-de-bienestar/inicio y se hizo extensiva su comunicación y uso durante el 2020, convirtiéndose en uno de los principales canales de comunicación, no solo para nuestros Trabajadores, sino también para clientes, proveedores y comunidad externa</p>
PROVEEDORES Y CONTRATISTAS	<ul style="list-style-type: none"> - Cumplimiento y ejecución de proyectos (FRECUENTE) - Departamentos de facturación, compras y administrativo (CONTINUO) - Cadena de suministro de la compañía (CONTINUO) - Departamento de Compras (CONTINUO) 	<ul style="list-style-type: none"> - Pago justo y oportuno - Cumplimiento de acuerdos y cláusulas contractuales - Prácticas de mercado justas - Protección conjunta de información confidencial y minimización del daño reputacional 	<p>G4S mantiene excelente relacionamiento con sus proveedores y contratistas, ya que determina que son vitales dentro de su ciclo de prestación de servicio. A través de la implementación del Código de Conducta para Proveedores de G4S, la compañía exige su cumplimiento y minimiza cualquier tipo de riesgo asociado a su cadena de suministro. Así mismo, la compañía se compromete a dar cumplimiento a su Política de Ética, la cual contiene lineamientos basados en los estándares del ICoc (Código de Conducta para los Proveedores de Seguridad Privada), de la que G4S es miembro, lo cual también garantiza que la compañía sea un excelente cliente para sus proveedores y contratistas.</p> <p>El Departamento Jurídico provee soporte completo mediante la revisión de los contratos y la mitigación de los riesgos que tengan que ver con información confidencial, prácticas justas de mercado y/o daño reputacional.</p>

- **Contexto de Sostenibilidad:** G4S define la sostenibilidad como la suma de la gestión de riesgos e impactos Ambientales, Económicos y Sociales para que, a través de la estrategia corporativa basada en Responsabilidad Social, genere valor para los Grupos de Interés. Este contexto es el marco básico para el trabajo de la compañía y de este informe.



“La convergencia de estos tres aspectos principales resulta en una compañía sostenible”



- **Claridad:** Garantizamos la claridad de la información para que sea de fácil entendimiento para todos los Grupos de Interés.
- **Precisión:** Presentamos información completa y detallada para que nuestro desempeño sea correctamente comunicado.
- **Comparabilidad:** Mostramos seguimientos año a año para que puedan ser comparados
- **Fiabilidad:** Aseguramos que toda la información contenida en esta Memoria puede ser auditada y es verificable.
- **Puntualidad:** Realizamos nuestro Informe de Sostenibilidad cada año y lo publicamos en nuestra página web para que esté disponible a todos nuestros Grupos de Interés.

PRINCIPIO DE MATERIALIDAD

Nuestra definición de materialidad se basó en la identificación de los asuntos más relevantes que contribuyen al logro de los objetivos de la compañía y a su enfoque estratégico de sostenibilidad.

Con el fin de garantizar que el enfoque de G4S con la Sostenibilidad sigue centrado en las áreas que son de mayor importancia para la empresa y sus grupos de interés, llevamos a cabo una revisión de materialidad con amplio alcance en las cuestiones éticas y de sostenibilidad cada dos años.

Los resultados de la revisión realizada en el 2019 se presentan en nuestra matriz de materialidad, (mostrada en la siguiente página) que compara la prioridad de cada tema en relación con las preocupaciones de los grupos de interés. Cuanto más se acerca cada número hacia la esquina superior derecha de la matriz, mayor es la prioridad para las partes interesadas y por supuesto más material cada asunto para la sostenibilidad de G4S.

ASUNTOS MATERIALES Y MEDICIÓN

Con el objetivo de asegurar el principio de Claridad en nuestro Reporte de Sostenibilidad, así como para ser totalmente transparentes con nuestros grupos de interés, a continuación se enumerarán los asuntos materiales que fueron propuestos para la medición de la importancia que ellos tienen para G4S, así como para la medición del impacto sobre nuestros grupos de interés.

SOCIAL

- 1 Derechos humanos
- 2 Ética, Gobierno Corporativo y Transparencia
- 3 Cumplimiento Regulatorio
- 4 Seguridad de la Información
- 5 Atracción y retención del talento
- 6 Condiciones Laborales
- 7 Bienestar y desarrollo de los trabajadores
- 8 Condiciones seguras de SST
- 9 Generación de empleo

FINANCIERO

- 1 Gestión del Riesgo
- 2 Crecimiento rentable y sostenible en el mercado
- 3 Pago de impuestos
- 4 Experiencia y satisfacción del cliente
- 5 Retorno y multiplicación del capital
- 6 Desempeño sostenible proveedores y contratistas
- 7 Retorno y multiplicación del capital
- 8 Prácticas justas de mercado

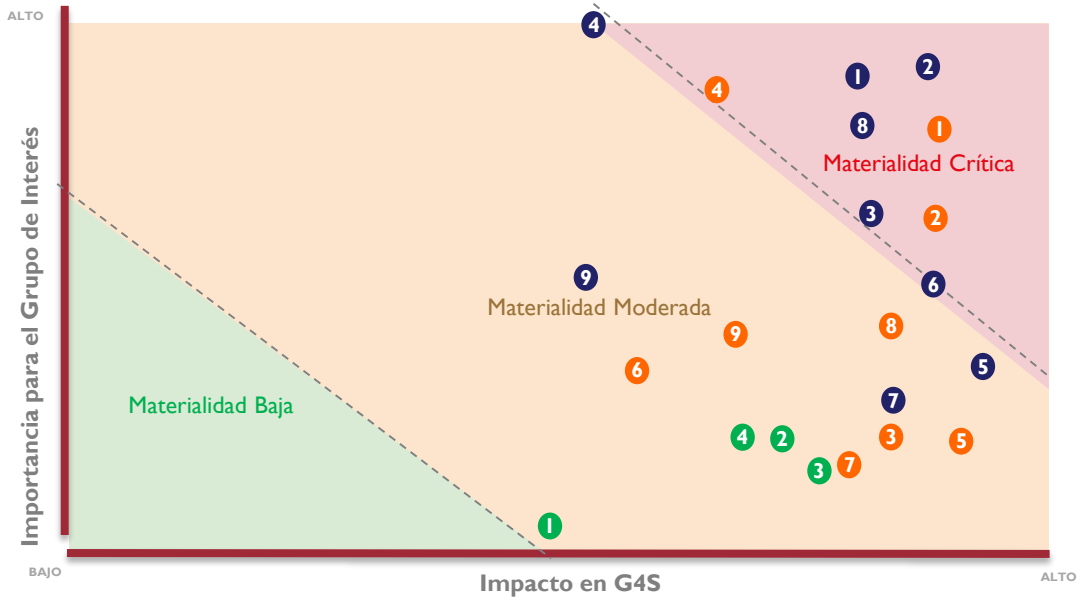
MEDIO AMBIENTE

- 1 Cambio Climático
- 2 Gestión de Residuos sólidos y peligrosos
- 3 Uso eficiente de recursos (agua y energía)
- 4 Abastecimiento responsable materias primas

La medición fue realizada a través del envío de una encuesta virtual a través de Google Forms a todos los grupos de interés identificados, de acuerdo a las bases de datos de G4S Colombia.



MATRIZ DE MATERIALIDAD G4S



NOTA: El ejercicio de Matriz de Materialidad de G4S Colombia utiliza como insumo principal la Matriz de Materialidad de G4S Group en Londres como insumo principal y la adapta para mostrar las expectativas de sus grupos de interés. Los asuntos materiales definidos surgen de la combinación del ejercicio de consulta de grupos de interés junto con resultados asumidos por la compañía a partir de su experiencia, ejercicios anteriores y naturaleza del negocio.

ASUNTOS MATERIALES

A partir del estudio de materialidad y la comparación entre la importancia para los Grupos de Interés y el Impacto en G4S, se definió que los asuntos materiales son los siguientes:

SOCIAL

- 1 Derechos humanos
- 2 Ética, Gobierno Corporativo y Transparencia
- 3 Cumplimiento Regulatorio
- 6 Condiciones Laborales
- 8 Condiciones seguras de SST

FINANCIERO

- 1 Gestión del Riesgo
- 2 Crecimiento rentable y sostenible en el mercado
- 4 Experiencia y satisfacción del cliente

MEDIO AMBIENTE

Aunque ninguno de los asuntos ambientales resultó material dentro del análisis de impacto de G4S y sus Grupos de Interés, queremos incluir los mismos indicadores utilizados en Reportes de Sostenibilidad previos, no solo para asegurar el principio de comparabilidad, sino para comunicar y mostrar nuestros avances en este aspecto

ASUNTOS MATERIALES

Producto del Análisis de Materialidad y confirmados los Asuntos Materiales de G4S Colombia se procedió a realizar un análisis de los temas específicos que pueden reportarse dentro de las expectativas arrojadas en la Matriz de Materialidad y se decidió agruparlos en los siguientes Temas Materiales:



TEMAS MATERIALES G4S

TEMAS MATERIALES DE G4S COLOMBIA

Tema Material	Asuntos materiales que aborda	Cobertura (impacto)/Objetivo G4S	Indicador o Declaración GRI
SOSTENIBILIDAD DEL NEGOCIO	<ul style="list-style-type: none"> Asegurar la sostenibilidad y rentabilidad del negocio (Accionistas) Protección y multiplicación del capital (Accionistas) 	<ul style="list-style-type: none"> Operación, solvencia, sostenibilidad económica en el tiempo, facilidades de inversión y capitalización. "Ser una compañía atractiva para accionistas" Riesgos de corrupción, reportes financieros, comunicación con grupos de interés. "Mitigar los riesgos de soborno y corrupción" Riesgo de corrupción, reportes financieros, prácticas comerciales, comunicación con grupos de interés. "Desarrollar nuestro negocio con transparencia" 	GRI 201: Desempeño Económico GRI 205: Anticorrupción GRI 206: Competencia desleal GRI 415: Política Pública
CUMPLIMIENTO LEGAL Y CONTRACTUAL	<ul style="list-style-type: none"> Asegurar la protección de bienes, activos y personas Cumplimiento de leyes (Entes de control) Protección de datos y seguridad de la información (Clientes) Cumplimiento de cláusulas y acuerdos contractuales (Clientes) 	<ul style="list-style-type: none"> Reputación de la compañía, inconvenientes legales, comunicación con partes interesadas, relación con casa matriz, relación con autoridades y gobierno. "Cumplir con la ley laboral, ambiental, comercial, etc. y con las directrices éticas de G4S" Resultados del negocio, crecimiento, sostenibilidad en el tiempo. "Cumplir con las expectativas de nuestros clientes y lograr nuevos negocios" 	GRI 204: Prácticas de adquisición GRI 206: Competencia desleal GRI 207: Fiscalidad GRI 307: Cumplimiento ambiental GRI 418: Cumplimiento socio-económico
MEDIO AMBIENTE	<ul style="list-style-type: none"> Medio Ambiente (Comunidad) 	<ul style="list-style-type: none"> Responsabilidad social, cumplimiento de leyes ambientales, reputación de la compañía, atracción de clientes. "Medir y reducir nuestro consumo de recursos naturales (energía, agua, emisiones, legislación ambiental)" 	GRI 302: Energía GRI 303: Agua GRI 305: Emisiones GRI 306: Residuos GRI 307: Cumplimiento ambiental
DERECHOS HUMANOS Y SOCIALES	<ul style="list-style-type: none"> Derechos de los trabajadores (Trabajadores) Pago justo y oportuno (Trabajadores) Estabilidad Laboral (Trabajadores) Condiciones de SST (Trabajadores) 	<ul style="list-style-type: none"> Bienestar de trabajadores, rotación de personal, costos de personal, reputación. "Ser un empleador de excelencia y disminuir la rotación de personal" Seguridad en el trabajo, reducción de fatalidades "Lograr Cero Accidentes y enfocar nuestro esfuerzo de Health & Safety" Eficiencia, nivel de servicio. "Contar con personal idóneo" 	GRI 401: Empleo GRI 402: Relación trabajador-empresa GRI 403: Salud y Seguridad GRI 405: Inclusión y Diversidad GRI 406: Discriminación GRI 407: Libertad de Asociación GRI 412: Derechos Humanos GRI 419: Cumplimiento socio-ambiental

1. Los indicadores GRI marcados en rojo son nuevos para esta edición del Reporte de Sostenibilidad y obedecen a indicadores que demuestran la gestión de G4S Colombia en temas que considera materiales e importantes para reportar.

2. Para ver el enfoque de gestión y abordaje de la compañía, revisar las páginas 8 a 11 – Cuadro Partes Interesadas G4S

ENFOQUE DE GESTIÓN Y EVALUACIÓN

La Compañía monitorea constantemente los cambios en las variables que impactan en el rendimiento y ejecución del negocio, ya sea como producto de cambios en la normatividad legal, cambios en directrices corporativas, cambios significativos en el mercado, evaluaciones o auditorías externas e internas, actualización de políticas, etc.

El negocio está en la obligación de adaptarse de la manera más eficiente posible a estos cambios, ajustando sus procedimientos operacionales para reflejar el cumplimiento de las normas y políticas aplicables.

Así mismo, G4S Colombia está certificada en un número de normas de calidad y de gestión que también obligan a la compañía a dar cumplimiento a ciertos requisitos que garantizan una evaluación constante de nuestros procesos y cumplimiento legal.

Certificaciones de G4S Colombia

- ISO 9001: 2015 para el Sistema de Gestión de Calidad
- ISO 14001:2015 para el Sistema de Gestión Ambiental
- ISO 45000: 2018 para el Sistema de Gestión de Salud y Seguridad en el Trabajo Evaluación
- ISO 26000 de Responsabilidad Social
- Evaluación RUC para operar en el sector Hidrocarburos
- ISO 28000 para el Sistema de Gestión de la Seguridad en la Cadena de Suministros
- Certificado BASC V4 2012 – Próximamente actualizada a BASC V5 2017
- Sello de Sostenibilidad ICONTEC, Categoría ESENCIA.

Es de gran importancia y orgullo para G4S Colombia el mantener un Sistema Integrado de Gestión del más alto nivel para el control de sus procesos internos, lo que se refleja en las certificaciones obtenidas y en los procesos de mejora continua que desarrollamos.



ALINEACIÓN CON LOS ODS

LOS OBJETIVOS DEL DESARROLLO SOSTENIBLE (ODS)

La iniciativa de los Objetivos del Desarrollo Sostenible realiza un llamado a todas las compañías a nivel mundial para impulsar iniciativas sostenibles a través de sus actividades, productos e inversiones. G4S Colombia cree firmemente en que al impulsar el cumplimiento de estos ODS hace la diferencia en nuestra sociedad y nos garantiza un mundo mejor para mañana – Un mundo que desde hoy protegemos-

Alineamos nuestras actividades de Responsabilidad Social, así como nuestras actividades operativas a la agenda de los Objetivos del Desarrollo Sostenible, haciendo especial hincapié en aquellos que sentimos que más impactan positivamente a nuestra sociedad.

OBJETIVOS DE DESARROLLO SOSTENIBLE

3 SALUD Y BIENESTAR



3.8 ALIANZAS PARA LA SALUD – Logramos alianzas y apoyamos directamente a nuestros trabajadores para que tengan acceso a servicios básicos de salud, seguros y medicamentos.

3.d COVID – 19 – En 2020 nos comprometimos a cada momento a proteger a nuestros trabajadores a través de la entrega de EPPs adecuados y suficientes, además de impulsar campañas tanto de concientización como de alerta temprana para nuestros trabajadores y sus familias, logrando mantener unos índices bajos de infección y fatalidades.

5 IGUALDAD DE GÉNERO



5.1 COMUNICÁNDONOS CON TODOS Y TODAS – Parte de cambiar el paradigma y legado masculino de la industria de la seguridad comienza por la comunicación. Todas nuestras comunicaciones tienen lenguaje incluyente y dirigido a todos los géneros.

5.5 IGUALDAD DE OPORTUNIDADES – En todos los niveles de G4S y, en especial, en el área operativa, damos oportunidades de trabajo, ascenso y desarrollo laboral. Incluimos mujeres en nuestras ternas de selección para los procesos de ascenso y contratación.

8 TRABAJO DECENTE Y CRECIMIENTO ECONÓMICO



8.8 CERO ACCIDENTES – Asegurando condiciones laborales seguras y adecuadas. La seguridad y la vida de nuestros trabajadores es lo primero.

8.10 ALIANZAS PARA NUESTROS TRABAJADORES – Impulsamos alianzas con entidades bancarias y otras instituciones de financiación para facilitar el acceso de nuestros trabajadores al sistema bancario y permitirles avanzar económicamente a través del crédito.

9 INDUSTRIA, INNOVACIÓN E INFRAESTRUCTURA



INNOVACIÓN Y SEGURIDAD PARA LA SOCIEDAD – Nuestro negocio ofrece soluciones integradas de seguridad y somos conscientes de la gran importancia que tiene nuestra labor para asegurar el crecimiento y sostenibilidad de la economía nacional.

9.1 TECNOLOGÍA – Volcamos una gran cantidad de tiempo y recursos en innovación tecnológica porque creemos que ofrecer servicios habilitados y potencializados por la tecnología nos permitirá avanzar en comunidad hacia un mayor acceso a la información, al conocimiento y a la seguridad.

16 PAZ, JUSTICIA E INSTITUCIONES SÓLIDAS



16.5 ACTUAMOS CON INTEGRIDAD Y RESPETO – Hace parte de nuestro ADN y de nuestros Valores G4S: Mantenemos procesos de capacitación, reporte, identificación y tomamos acción ante cualquier evento de Soborno y Corrupción.

16.6 POLÍTICA DE ÉTICA G4S Y SPEAK OUT – Hemos implementado mecanismos, políticas y canales de reporte que nos permiten mantener a G4S Colombia en un punto de ventaja en la batalla contra la Corrupción y cualquier tipo de fraude.



PRINCIPIOS, INICIATIVAS Y AFILIACIONES

LOS VALORES DE G4S

G4S enfoca su negocio basado en unos valores centrales conocidos como **Los Valores de G4S**, los cuales sirven como pilar estructural de la cultura organizacional en G4S, transmitida y aplicada a través de procedimientos que demuestran la excelencia operativa de la compañía, así como nuestro ideal de *siempre hacer lo correcto* incluso en las situaciones más complejas y ambiguas.

ACTUAMOS CON INTEGRIDAD Y RESPETO

Las actividades y relaciones en nuestro negocio están construidas sobre la confianza, honestidad y apertura. Hacemos lo que prometemos y siempre nos enfocamos en hacer lo correcto. Nosotros escuchamos. Tratamos a nuestros colegas, clientes y aquellos a los que cuidamos con el mayor nivel de respeto.

NOS APASIONA LA SEGURIDAD Y LA EXCELENCIA EN EL SERVICIO

Nos apasionamos por trabajar seguros y nos esforzamos para cuidar a nuestros colegas del peligro. Somos expertos en seguridad y utilizamos ese conocimiento para proteger los activos de nuestros clientes. Mantenemos nuestras promesas y nos apasionamos por entregar los mayores niveles de servicio al cliente.

LOGRAMOS ESTO A TRAVÉS DE LA INNOVACIÓN Y TRABAJO EN EQUIPO

Invertimos en tecnología y en mejores prácticas para mejorar continuamente los productos y servicios que ofrecemos. Nos retamos a sí mismos para encontrar nuevas formas de ayudarle a nuestros clientes a alcanzar sus objetivos. Trabajamos juntos como un equipo, valorando la contribución de cada uno de nuestros miembros para asegurar que alcanzamos los mejores resultados para nuestros clientes y para nuestro negocio.

La estrategia general de la compañía en cuanto a sus valores y normas de conducta se encuentra debidamente consignada en la Política de Ética de G4S, la cual es realizada y revisada por nuestra casa matriz en Londres, Reino Unido, y puesta a disposición de todos los negocios de G4S a nivel mundial. Esta Política es realizada bajo los lineamientos de Integridad y Respeto, dentro del marco de trabajo de los Principios del Pacto Global, El Código de Conducta de los Proveedores de Seguridad Privada (ICoC), los Derechos en el Trabajo de la OIT y la Declaración Universal de los Derechos Humanos.

La aplicabilidad de la Política de Ética de G4S es absoluta y todos los negocios de G4S están obligados a cumplir con sus directrices y requerimientos. Ella guía los fundamentos de todos los procedimientos y prácticas operativas en G4S, partiendo del respeto hacia el activo más importante de la compañía: **Las personas**.

Derivado de esta Política, G4S se rige de igual forma bajo unos Estándares Centrales de Gestión Humana, en los que se garantizan las mejores prácticas de gestión del talento humano, de forma que garanticemos un excelente servicio a través de personal idóneo, capacitado y experto en seguridad.

ESTÁNDARES CENTRALES DE RRHH

Bienvenidos a esta sesión de capacitación de los estándares centrales.

Use los siguientes botones para comenzar la capacitación.

ESTÁNDARES

COMO NAVEGAR



“Es responsabilidad de todos los trabajadores de G4S el demostrar y vivir estos valores al cumplir con los estándares éticos establecidos...”



A partir de estas políticas y estándares se deriva un número de políticas menores que rigen el quehacer de la compañía en materia de Soborno y Corrupción, Derechos Humanos, Contribuciones Políticas, Gestión de Proveedores, Medio Ambiente, Manejo de Obsequios, Salud y Seguridad en el Trabajo, Denuncia de Irregularidades, etc.

G4S SPEAK OUT

En su compromiso por la Integridad y el Respeto, la Compañía ha creado G4S Speak Out (www.g4s-speakout.com), el servicio telefónico y web global que está a disposición de todos los Grupos de Interés para la denuncia de irregularidades graves tales como fraude, falsificación de información, robo, acoso, discriminación e incumplimiento de leyes o políticas. El mecanismo fue creado en el año 2015 y es monitoreado diariamente por G4S Group. Cualquier persona puede levantar un caso por este canal, el cual será analizado a fondo y será gestionado con la mayor seriedad, transparencia y respeto. De igual manera, los trabajadores de la compañía son formados y acompañados en el proceso de utilización de G4S Speak Out y pueden hacer reportes anónimos si lo desean.

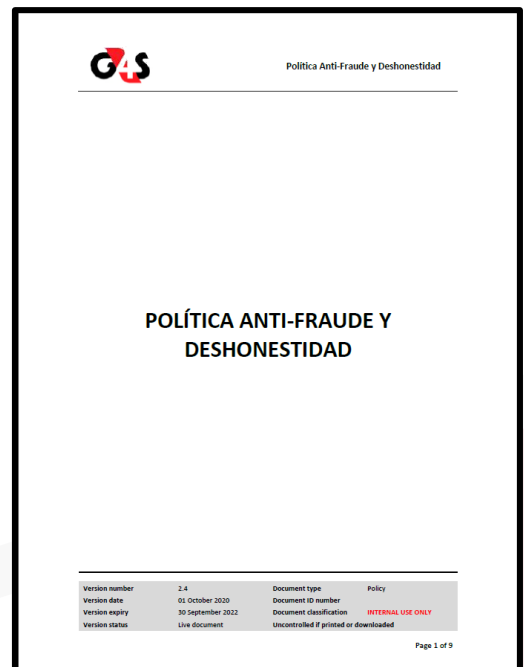
G4S Colombia se enorgullece de informar que no ha tenido casos reportados a través de G4S Speak Out.

De igual forma, G4S Colombia tiene también otros canales a disposición de sus trabajadores para tratar cualquier tema directamente con el apoyo del Departamento de Gestión Humana a través del canal telefónico y de WhatsApp (G4S Te Orientamos), el e-mail corporativo (G4S Te Escuchamos) o con los Directores de Gestión Humana.



Por otro lado, G4S Group, para dar estricto cumplimiento a la Política de Reporte de Irregularidades, así como para asegurar que sus operaciones y actividades se realizan bajo la más exigencia transparencia ética y moral, creó en Octubre de 2020 la Política Anti-Fraude y Deshonestidad y la comunicó a nivel de todas las operaciones mundiales de G4S. G4S Colombia se ciñe a las políticas de la casa matriz, dando cumplimiento al 100% de las actividades y mecanismos de control de esta y todas las políticas, por lo que sus directivos y gerentes ya fueron capacitados en los contenidos de la nueva política, así como en el papel que desempeñan dentro de la ejecución de sus ideales.

Así mismo, el funcionamiento de todos estos controles es sometido a monitoreo constante. La Alta Gerencia es evaluada anualmente en el cumplimiento de los estándares Éticos y Operacionales de G4S a través de una CSA (Auto-Evaluación de Control) usando herramientas de evaluación y control de riesgos y gobernanza corporativa (G4S GRC). El presidente del negocio es el directo responsable de asegurar el cumplimiento de estos estándares. **Para el año 2020, G4S Colombia dio un cumplimiento del 100% a todos los estándares éticos.**





ESTÁNDARES CENTRALES DE RECURSOS HUMANOS DE G4S

Desde la perspectiva de Recursos Humanos, G4S implementa, cumple y audita de manera rigurosa los **Estándares Centrales de Recursos Humanos de G4S**, los cuales rigen la función del departamento de Gestión Humana, no solamente en los procedimientos y actividades propias del departamento, sino que permean procedimientos de las demás áreas que tienen riesgos o alcances asociados. Algunos ejemplos de estas áreas son: Operaciones, Comercial, Administrativos, entre otros.



Estándares Centrales de Recursos Humanos

Estos Estándares son aplicables y auditables en todo el negocio de G4S Colombia y pueden ser revisados en <https://view.pagetiger.com/EstandaresCentrales/EstandaresCentrales1>

G4S Group (Casa Matriz) los audita cada año a través del Grupo Interno de Auditoría (GIA), y estos son almacenados y controlados en el sistema de gestión de riesgos de G4S Group GRC (Governance, Risk & Compliance).

En 2020 G4S Colombia dio cumplimiento a estos estándares en 100% según los resultados de la Auditoría 2020 del Group Internal Audit (GIA)

INICIATIVAS DE RESPONSABILIDAD SOCIAL EMPRESARIAL (RSE) Y SOSTENIBILIDAD

G4S está convencida que las buenas prácticas de RSE juegan un papel vital en el éxito y los resultados de negocio a mediano y largo plazo. Con el fin de tener un mayor impacto en la sociedad, el medio ambiente y con nuestros grupos de interés hemos integrado las prioridades en materia de RSE en las acciones diarias de la empresa. Muchos de nuestros procesos internos se han mejorado en los últimos años y ahora incorporamos importantes elementos de la Sostenibilidad en la caracterización de nuestras Políticas, Procedimientos, Planes y Directrices, que aunque no aplique explícitamente el Principio de Precaución, contienen acciones enfocadas en la prevención de los riesgos del negocio para asegurar su sostenibilidad, convirtiéndose en un pilar importante para la relación con nuestros grupos de interés y manteniendo vigente nuestra evaluación en ISO 26.000, Sello de Sostenibilidad Categoría Origen de ICONTEC y Memoria de Sostenibilidad bajo Estándares GRI.



Sello de Sostenibilidad ICONTEC – CONTREEBUTE

En 2018, G4S Colombia inició un proceso de certificación de sus iniciativas y procesos de RSE con ICONTEC y ConTREEbute, obteniendo la certificación del Sello de Sostenibilidad, Categoría Origen, hito que repitió en 2019 a través del mantenimiento de la certificación.

En 2020, aunque apuntó a obtener el sello con la categoría siguiente (Evolución), gracias a la mejora continua y al compromiso con la sostenibilidad, obtuvo el Sello de Sostenibilidad categoría **ESENCIA**, siendo esta la certificación del Sello de Sostenibilidad más alta, emitida por ICONTEC.



INICIATIVAS EXTERNAS

Nos complace informar que somos compatibles con los diez principios del Pacto Global con respecto a los derechos humanos, trabajo, medio ambiente y anti-corrupción. Desde casa matriz, somos simpatizantes con la iniciativa Business for Peace de las Naciones Unidas.

G4s Group y todas sus sucursales, agencias y países nos adherimos mediante comunicación formalizada en el año 2011, expresando nuestra intención de apoyar y desarrollar esos principios dentro de nuestra esfera de influencia. La comunicación puede ser verificada en https://ungc-production.s3.us-west-2.amazonaws.com/commitment_letters/13247/original/UNGC_letter_7th_Feb_2011.pdf?1297274421

Nos comprometemos a hacer del Pacto Mundial y sus principios parte de nuestra estrategia, la cultura y del día a día las operaciones de nuestra empresa, y para participar en colaboración proyectos que contribuyan a los objetivos de desarrollo más amplios de las Naciones Unidas. El compromiso de G4S Colombia y su identificación e impacto a los Objetivos de la Sostenibilidad escogidos pueden verse en la [Pág. 16](#).

Expresamos nuestro compromiso con los empleados respetando y asumiendo la declaración de la organización internacional del trabajo sobre los derechos fundamentales en el trabajo 1988. Así mismo adoptamos los cuatro principios fundamentales de la declaración de OIT Sobre Principios y Derechos Fundamentales en el Trabajo.



Colombia



DERECHOS HUMANOS

Esperamos que nuestro personal se comporte de acuerdo con las políticas de la empresa y prácticas en materia de derechos humanos y otros asuntos. Trabajamos duro para asegurar que nuestros colegas tengan claras nuestras expectativas y los requerimientos de nuestros clientes en materia de derechos humanos, ética y así saber como responder y atender sus preocupaciones. Si identificamos incumplimiento de nuestros empleados a dichas políticas y normas los jefes de primera línea están en capacidad de analizar las causas de estas incidencias y tomar los correctivos que a futuro nos ayudaran a prevenir incidentes en materia de derechos humanos.

Es así como G4S continua comprometida con sus responsabilidades en Derechos Humanos aplicando los Principios Rectores sobre Empresas y Derechos Humanos de Naciones Unidas 2011, la declaración Universal de Derechos Humanos 1947, el Convenio Internacional de Derechos Civiles y Políticos 1966 y la convención Internacional sobre derechos económicos, sociales y culturales 1966.

CLIENTES Y PROVEEDORES

Entregamos servicios con excelencia y ética, nos preocupamos por conocer las necesidades de nuestros clientes y escuchamos sus quejas y comentarios, es así como G4S fortalece el uso y gestión del programa Salesforce el cual permite una gestión integral de tratamiento y cierre de todas y cada una de las quejas y reclamos recibidas por parte de nuestros clientes.

Tratamos a nuestros proveedores basados en principios éticos y de negocios, contamos con procedimientos estructurados de selección de proveedores basados en normas legales, éticas y de precio- calidad. De igual manera, estamos adscritos a nivel mundial a través de G4S Group al Código Internacional de Conducta para Proveedores de seguridad Privada (ICoC) desde el año 2012



FUNDACIÓN PAZ Y RECONCILIACIÓN

A partir de finales de 2016, G4S participó en el Taller para la Construcción por la Paz, liderado por la Fundación Paz y Reconciliación, quienes han involucrado a un número de empresas británicas para participar en programas de RSE, enfocadas a la construcción de paz en el marco del Posconflicto colombiano y con el apoyo de la Embajada Británica en Bogotá, Colombia.



Como resultado de todos los aportes realizados por la Fundación y por las empresas británicas invitadas, se dio origen a la Guía para construir paz desde el sector empresarial en Colombia “Invirtiendo en el Futuro”.

El lanzamiento de esta guía se realizó en de Mayo de 2017.

Todos los participantes han recibido la Guía Invirtiendo en el Futuro. De igual manera, esta está disponible de manera virtual en la página de la Fundación Paz y Reconciliación www.pares.com.co. Continuamos trabajando muy de la mano con la Fundación en proyectos puntuales en diferentes partes del país.

Con el apoyo de la Consejería Presidencial de Derechos Humanos, USAID, Cerro Matoso y G4S continuamos trabajando con las comunidades en el departamento de Córdoba. Durante los días 15 y 16 de noviembre de 2017 se realizaron en Puerto Libertador dos talleres sobre Construcción de Paz y Derechos Humanos.

De igual manera, G4S se consolidó como aliado estratégico de la Fundación Paz y Reconciliación, participando en el proyecto de construcción de paz en Montelíbano, Córdoba.



G4S y PARES celebran y dan continuidad a su alianza.

Link a la página de G4S Paz y Reconciliación
<https://empresasypaz.pares.com.co/00-10-04-g4s.html>

Invirtiendo en el Futuro

Guía para construir paz desde el sector empresarial en Colombia

Aliado: G4S

Es una empresa líder mundial en soluciones de seguridad, especializada en outsourcing de procesos en sectores donde el riesgo es una amenaza estratégica. Su portafolio contiene completas soluciones que incluyen Seguridad física, Gestión del efectivo, Gestión de riesgos y Soluciones de tecnología.



Sobre la construcción de paz en territorio

A partir de finales de 2016, G4S está participando en el Taller para la Construcción por la Paz, liderado por la Fundación Paz y Reconciliación, quienes han involucrado a un número de empresas británicas para participar en programas de RSE. G4S es la entidad que provee el transporte al equipo de PARES entre los diferentes municipios de Córdoba para los talleres de Construcción de paz y Derechos Humanos.





FUNDACIÓN JUAN FELIPE GÓMEZ ESCOBAR

Desde el año 2014, G4S ha hecho una donación de alrededor de \$40.000.000 a la fundación Juan Felipe Gómez Escobar.

En el año 2020, dicha donación fue de \$45.463.136 y fue dispuesta al cuidado de madres cabeza de familia para colaborarles en su formación profesional y personal, a través de programas propios de la Fundación en temas como productividad, maternidad y salud, especialmente enfocados en la geografía de la Costa caribe Colombiana y ahora en la ciudad de Medellín, apoyando a más de 2000 niñas en el proceso de “terminación del círculo de miseria”

Igualmente, G4S cuenta con la fundación como fuente de reclutamiento para los procesos de selección realizados, a los compañeros de las madres adolescentes vinculadas a la fundación, que cumplan con el perfil previamente establecido por la empresa.

Continuamos estrechando lazos con la Fundación “Juan Fe” como un proceso de mutuo beneficio y apoyando su noble labor.

Fundación
JUANFE



COMITÉ DE EMPRESAS AMERICANAS



Desde 2017, G4S se consolidó como participante asiduo del Comité de Empresas Americanas, en un espacio para compartir estrategias y buenas prácticas de Responsabilidad Social Empresarial, en el marco del impacto social y económico que las empresas americanas tienen dentro de la economía colombiana.

Este espacio es representado por G4S Secure Solutions Colombia S.A (de origen norteamericano), pero sus avances y estrategias tienen alcance transversal y ha servido como insumo en el conocimiento, aplicación y generación de mejoras enfocadas en RSE y Sostenibilidad. Continuamos participando en los eventos del CEA en el transcurso de 2020.



COMITÉ DE EQUIDAD DE GENERO DE LA ANDI

Desde el año 2018, G4S Colombia se convirtió en miembro del Comité de Equidad de Género de la ANDI, alineando estrategias y actividades en común para continuar aumentando la inclusión de las mujeres en todas las dimensiones de la sociedad.

G4S Colombia, reconoce que el legado de la seguridad en Colombia está fuertemente masculinizado, pero a partir de nuevas visiones y actividades, está cambiando el paradigma e incluyendo a la mujer en la actividad de seguridad, por medio del reconocimiento de sus talentos y trabajando con sus Grupos de Interés para alinearse al mismo proyecto.



G4S CON ALMA DE MUJER

Como resultado de todas las actividades y el ánimo de cambio de G4S Colombia para incluir a la mujer en la labor de la seguridad, nace el programa **G4S con Alma de Mujer**: Un programa de bienestar e inclusión que busca hacer partícipes a las mujeres en todos los espacios corporativos y operativos de G4S Colombia, a través de actividades como:

- Uso de lenguaje inclusivo, no sexista en todas las comunicaciones y materiales de comunicación.
- Inclusión de por lo menos una mujer en todas las ternas de selección para ascensos y contrataciones
- Esfuerzos conjuntos con clientes y proveedores para incluir más mujeres en las actividades de la seguridad, a través de un *assessment* de sus capacidades y habilidades para la seguridad.



Con Alma de Mujer



Siendo gratos con su trabajo



Confianza en su liderazgo



Acompañándolas en sus retos



Proporcionándoles oportunidades equitativamente

SITE DE BIENESTAR G4S

En 2019, G4S Colombia lanzó el **Site de Bienestar G4S: "Asegurando Nuestro Talento"** como parte de una estrategia de re-enfoque y re-lanzamiento de toda la estrategia de Bienestar y comunicación para los trabajadores y trabajadoras de G4S, además de ser un *website* público para que cualquier Grupo de Interés pueda acceder a él.

Asegurando Nuestro Talento



Link Al Site:

<https://sites.google.com/view/g4s-site-de-bienestar/inicio>

El Site fue un gran éxito dentro de la comunicación con nuestros trabajadores, contando a la fecha con más de 18.000 visitas.

En 2020, continuamos mejorando el Site de Bienestar, incluyendo nueva información acerca de nuestros programas y convenios, así como nuestros avances en nuestros esfuerzos contra el COVID-19



I'M A PRO G4S

En 2020, G4S Colombia lanza su programa transversal de reconocimiento **I'm a Pro G4S**.

I'm a Pro G4S es el nuevo programa de Cultura Organizacional y Reconocimiento de Talento de G4S.

Apoyado sobre nuestros pilares ideológicos como los son los Valores Corporativos, Eslogan y Estrategia Organizacional, el programa esta siendo implementado en todos los niveles de la organización

I'm a PRO!

OBJETIVO

Trabajamos a diario con tantas personas en una constante carrera, que no nos permitimos reconocer las particularidades, talentos y demás características de la gente con quien trabajamos. El Programa I'm a Pro G4S busca enaltecer y promocionar una cultura organizacional de excelencia, usando nuestros Valores Corporativos como guía para identificar, impulsar y reconocer comportamientos y acciones que son las esperadas de nuestra Familia G4S. De esta forma, encontraremos nuevos horizontes productivos y nuevas formas de trabajar para Asegurar el Mundo.

**NUESTROS
VALORES**



ACTUAMOS CON
**INTEGRIDAD
Y RESPETO**



NOS APASIONA LA
**SEGURIDAD
Y LA EXCELENCIA
EN EL SERVICIO**



LOGRAMOS ESTO
A TRAVÉS DE LA
**INNOVACIÓN
Y TRABAJO EN EQUIPO**

PRO G4S

Las actitudes y acciones mencionadas arriba son denominadas PRO; lo que significa que son acciones Profesionales, que demuestran excelencia y experiencia. Así mismo, el trabajador que sea reconocido dentro del Programa, será denominado PRO y recibirá un reconocimiento muy especial.

RECONOCIMIENTOS

El Programa tiene varios canales a través de los cuales recibirá e identificará los talentos, buenas prácticas, felicitaciones y personas **PRO G4S** para generar un acercamiento con ellos/as, e impulsar actividades de promoción y reconocimiento de esas buenas prácticas para hacerlas conocidas en todos los niveles de la organización



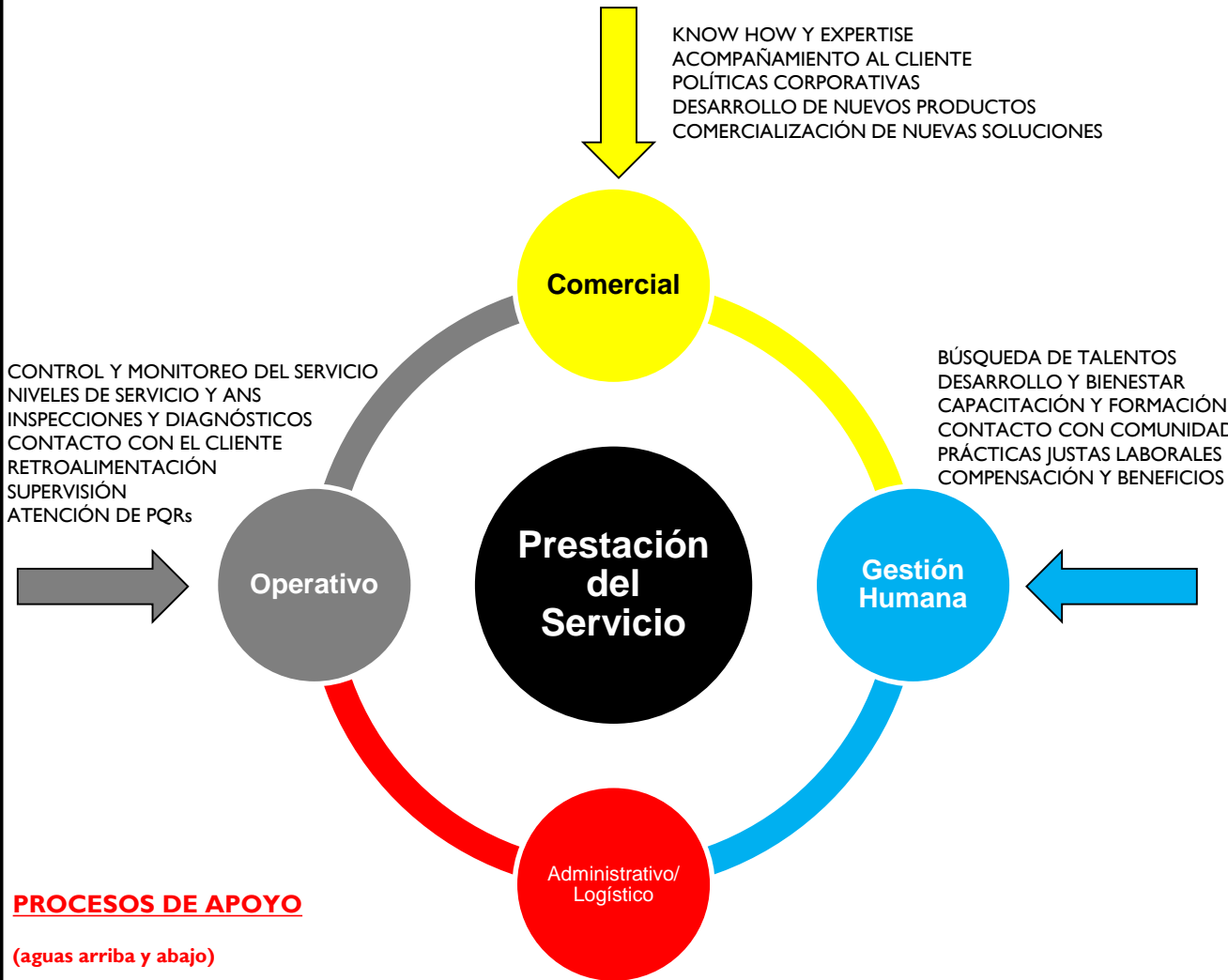
#EstoSiEsG4S

I'm a PRO! **I'm a PRO!** **I'm a PRO!** **I'm a PRO!** **I'm a PRO!** **I'm a PRO!**



LA CADENA DE SUMINISTRO G4S

G4S Colombia se compromete a prestar un servicio de excelencia a través de la integración de múltiples actores que confluyen paralelamente para entregar el servicio final a sus clientes. Son 4 los procesos intervinientes en la prestación del servicio, Proceso Comercial, Proceso de Gestión Humana, Proceso Administrativo y Proceso Operativo, todos volcados a la Prestación del Servicio como el eje más importante para la satisfacción de nuestros clientes.



PROCESOS DE APOYO

(aguas arriba y abajo)

- Estratégico
- SIPLAFT
- IT – Sistemas
- Sistema Integrado de Gestión
- Seguridad Física en Instalaciones G4S
- Compras
- Jurídico
- Servicio al cliente
- Tesorería
- Revisoría Fiscal
- Contabilidad
- Cartera
- Compensación y Salarios (Administrativos)
- Facturación



LA CADENA DE SUMINISTRO G4S

La Cadena de Suministro de G4S Colombia es bastante extensa en la medida de que la Compañía ofrece una cantidad importante de servicios por parte de cada una de las compañías y líneas de negocio. La Compañía se relaciona con más de 600 proveedores ubicados en todo el país, intensivos en mano de obra y tecnología y, en ocasiones, en el exterior para la provisión de todo tipo de productos y servicios, generando un costo aproximado de COP\$ 30.819'947.600 en 2020

Líneas de G4S Colombia: G4S MSS, G4S ESS, G4S Risk Management & Consulting

PROVEEDORES DE G4S

Tipo de Proveedor	Empresa/Línea de G4S que atiende	Principales Marcas
Equipos electrónicos, de seguridad, detección de incendios, mantenimiento	- Todas	- ANIXTER COLOMBIA S.A.S - LINCE COMERCIAL S.A.S - HONEYWELL SECURITY H.S. & C.E. - INNOVATRONIC S.A.S
Uniformes, dotación, equipos de protección personal	- Todas	- DOTACALLE S.A.S - CIA MIGUEL CABALLERO S.A.S
Servicios públicos y de telecomunicaciones	- Todas	- COLOMBIA MOVIL S.A. ESP - COMCEL S.A. - Z COMUNICACIONES S.A.
Flota, vehículos y repuestos	- Todas	- RENTING COLOMBIA S.A.S - COMBUSTIBLES DE COLOMBIA S.A. - EQUIRENT S.A.
Propiedad	- Todas	- AGRICOLA CERRO PEÑON S.A. - MI & JF S.A.S
Armamento y municiones	- MSS - Risk Management & Consulting	- INDUMIL (Armas de fuego) - ADTECH S.A. (Armas de letalidad reducida) - ARMERIA INDUSTRIAL FALLA LTDA. (Armas de letalidad reducida)
Capacitación, headhunting, staffing y servicios legales	- Todas	- MANPOWER COLOMBIA - TALENTA 365/V&A CONSULTING - COMPUTRABAJO/ELEMPLEO - LOPEZ & ASOCIADOS S.A.S.





La Familia

G4S Colombia



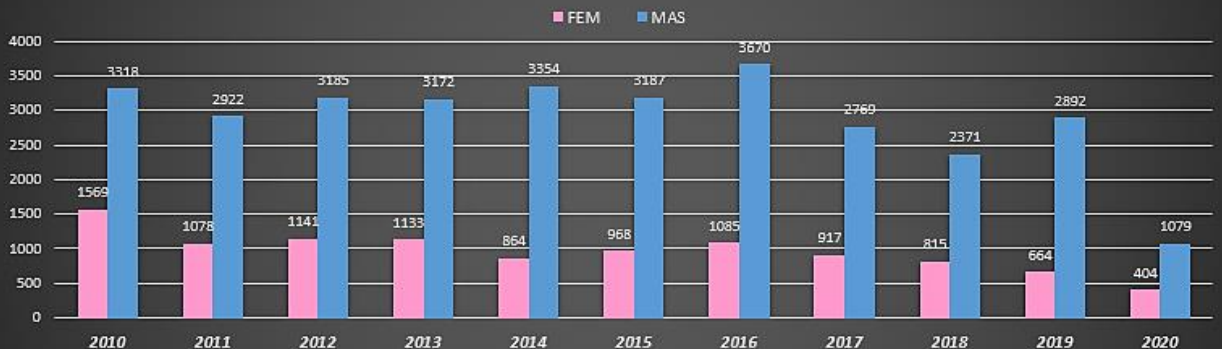
La Familia G4S Colombia

G4S Colombia, a Diciembre 31 de 2020, cuenta con:



La nómina de G4S disminuyó en 13.09% en comparación con el año 2019. El principal motivo fue la terminación o disminución de contratos por el efecto de la crisis del COVID – 19. Sin embargo, La compañía realizó importantes esfuerzos para minimizar las salidas del personal, implementando alternativas como reubicación de puestos y reorganización operativa.

COMPARACIÓN CONTRATACIONES FEM/MAS 2010-2020





G4S Colombia, en 2020:

CONTRATÓ 1.408 FUNCIONARIOS, DE LOS CUALES **347 FUERON MUJERES**

1.346 TRABAJADORAS HACEN PARTE DE LA **FAMILIA G4S COLOMBIA**

Aunque existe una brecha entre el número de hombres y mujeres contratadas, G4S no practica, aprueba o apoya ninguna práctica de discriminación de género. El comportamiento de estas contrataciones se da por condiciones tradicionales de la industria. En 2021, G4S continuará apoyando iniciativas de inclusión de personal femenino en todas las áreas organizacionales.

FUNCIONARIOS/AS G4S 2020 POR RANGO DE EDAD Y GÉNERO

Rango de Edad	18-20	20-30	30-40	40-50	50-60	60+	Total general
FEM	7	326	602	358	49	4	1346
MAS	4	1750	2562	1745	918	136	7115
Total general	12	2076	3164	2103	967	140	8.461

FUNCIONARIOS/AS G4S 2020 POR RANGO DE EDAD Y SUCURSAL

Rango de Edad/ Sucursal	18-20	20-30	30-40	40-50	50-60	60+	Total general
CENTRO ORIENTE	3	915	1364	845	360	48	3535
COSTA	1	245	545	376	103	18	1378
EJE CAFETERO	0	60	131	111	43	2	347
NOROCCIDENTE	6	633	740	455	291	56	2181
SANTANDERES	0	82	125	59	24	1	291
SUROCCIDENTE	1	141	259	257	146	15	819
Total general	11	2076	3164	2103	967	140	8.461

NOTA: Toda la información fue obtenida de los registros del Sistema de Nómina



FUNCIONARIOS/AS ACTIVOS/AS POR GÉNERO Y RANGOS SALARIALES

Género	10-13	1-2	13+	2-5	5-10	Total general
FEM	3	1231	1	101	10	1346
MAS	4	6842	19	201	49	7115
Total general	7	8073	20	302	59	8.461

CONTRATACIONES 2020 POR RANGO DE EDAD Y GÉNERO

Rango de Edad	18-20	20-30	30-40	40-50	50-60	60+	Total general
FEM	9	149	122	63	4	0	347
MAS	4	524	355	144	32	2	1061
Total general	13	673	477	207	36	2	1.408

CONTRATACIONES 2020 POR RANGO SALARIAL Y GÉNERO

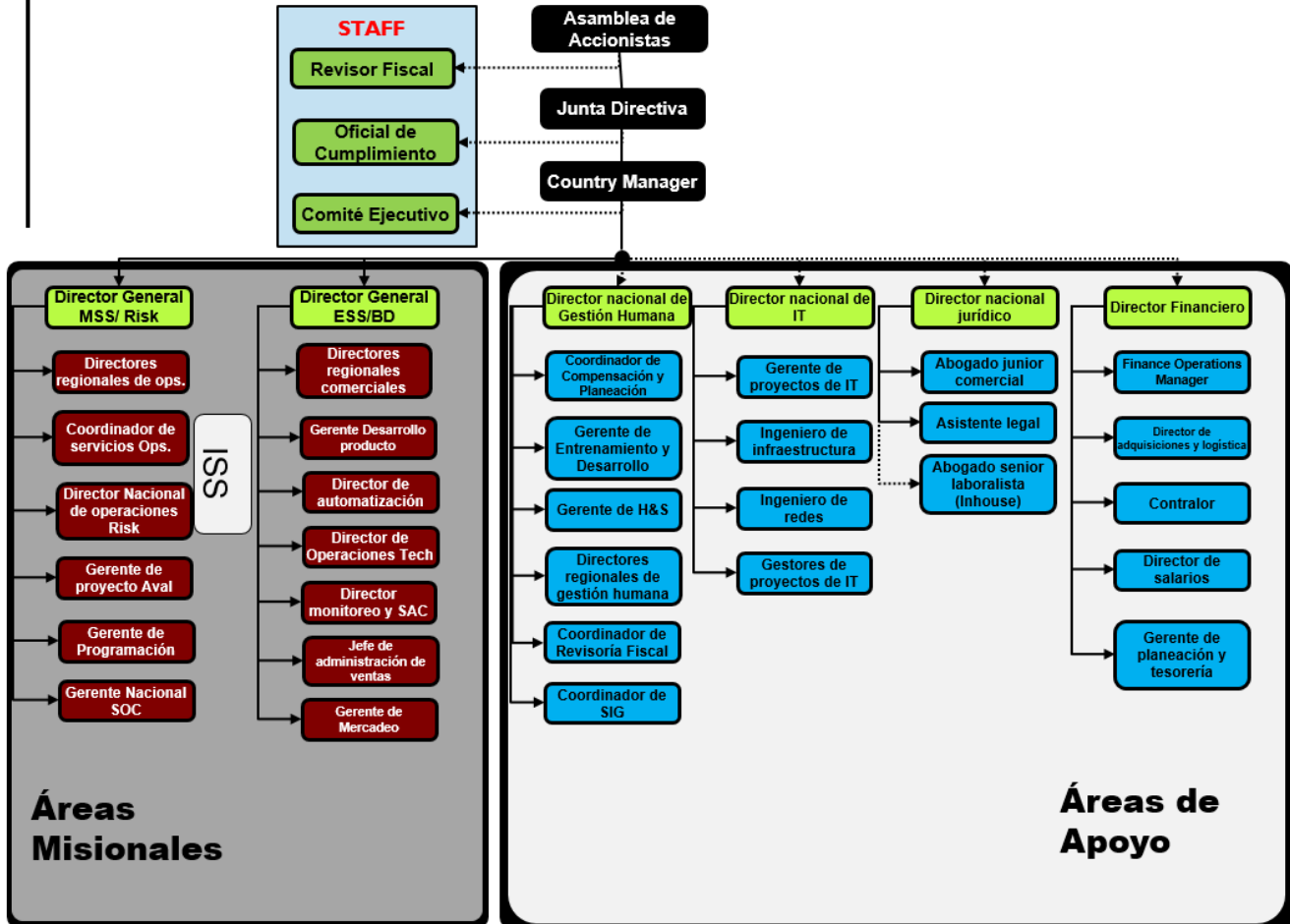
Género	10-13	1-2	13+	2-5	5-10	Total general
FEM	0	335	0	9	3	347
MAS	1	1040	3	11	6	1061
Total general	1	1375	3	20	9	1.408

NOTA: Toda la información fue obtenida de los registros del Sistema de Nómina





ESTRUCTURA GENERAL G4S COLOMBIA



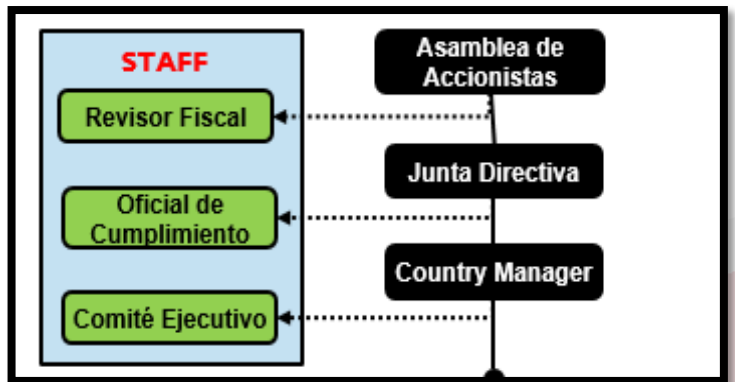
ORGANOS DE GOBIERNO G4S

El gobierno de G4S está compuesto por un número de comités y entidades con varios miembros internos y externos de la compañía.

Estamos comprometidos con nuestro valor de Integridad y Respeto, por lo que damos cumplimiento a los controles establecidos por la ley y por el deber ser de nuestra gestión, a través del nombramiento de un Oficial de Cumplimiento y un Revisor Fiscal.

LA JUNTA DIRECTIVA

G4S Colombia cuenta con una junta directiva de 6 miembros funcionarios de G4S a nivel Latinoamérica, la cual canaliza los lineamientos, políticas y estrategia de la organización para todas las operaciones de la región y las aterriza a través de los Country Manager y Comité Ejecutivo de cada país. La junta directiva no cuenta con miembros independientes.





EL COMITÉ EJECUTIVO

El Comité Ejecutivo es el máximo comité controlante a nivel de la ejecución del negocio. Está compuesto por un número de directivos de alto nivel y tiene representación de todas las áreas de la compañía tanto administrativas como operativas. Todos los asuntos económicos, ambientales y sociales de la organización son tratados por este comité

El Comité Ejecutivo



MAURICIO GUTIÉRREZ ARCHILA

Country Manager – G4S Colombia

24 años con la Familia G4S



JUAN CARLOS DAZA P.

Director Unidad de Negocio
MSS - Risk

11 años con la Familia G4S



CARLOS ENRIQUE GAMBOA

Director Unidad de Negocio
Technology y Business Development

16 años con la Familia G4S



SERGIO VALENCIA B.

Director Financiero

2 años con la Familia G4S



JULIO ALBERTO PUMAREJO

Director Jurídico

9 años con la Familia G4S



PAULA M. RODRÍGUEZ

Directora de Gestión Humana

18 años con la Familia G4S



BORIS R. BOTÍA

Director de IT

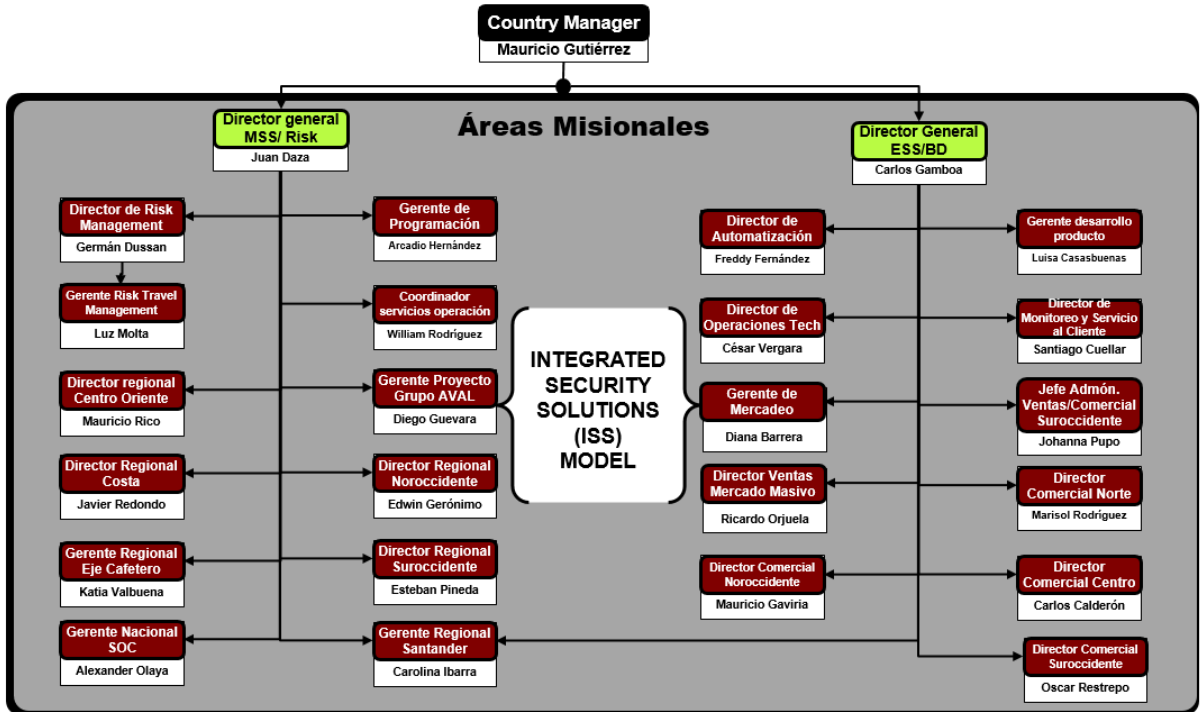
10 años con la Familia G4S



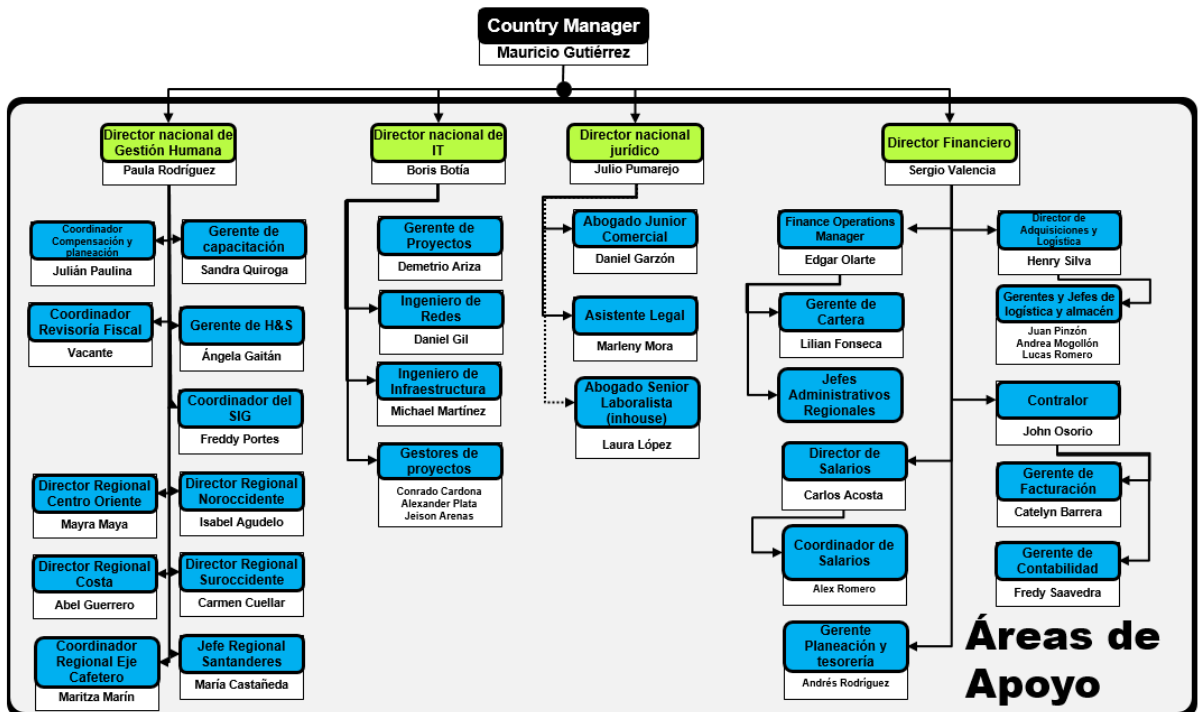
OTROS COMITÉS

De igual forma, la compañía cuenta con otros comités que dan cumplimiento a la ley a los estándares corporativos: Comité de Convivencia Laboral, Comité de Salud y Seguridad en el Trabajo, Comité de Vacaciones, y otros comités operativos semanales y mensuales, así como el Comité de Alineación Táctica Nacional que se realiza una vez al mes y participan todas las gerencias y direcciones a nivel nacional.

AREAS MISIONALES G4S COLOMBIA



AREAS DE APOYO G4S COLOMBIA





Indicadores GRI



INDICADORES GRI

SERIE 200

ECONÓMICOS

GRI 201: DESEMPEÑO ECONÓMICO

GRI 201-I: Valor económico directo generado y distribuido

VALOR ECONÓMICO DIRECTO GENERADO Y DISTRIBUIDO AÑO 2018					
Valor Económico Directo Generado		COP\$			
		Secure	Cash	Risk	Tech
Ingresos	Ventas Netas	256,361,395,922	94,886,141,898	6,569,040,065	54,428,577,366
	Inversiones Financieras	-	-	-	-
	Venta Activos	94,622,956	3,049,882	-	6,828,173
Total		256,456,018,878	94,889,191,780	6,569,040,065	54,435,405,539
Valor Económico Distribuido					
Gastos Operativos	Pago a proveedores	30,112,517,278	26,143,883,336	2,650,666,014	29,733,813,821
	Royalties	9,422,215,261	746,134,829	-	494,443,269
	Formación a empleados	1,443,093,144	62,303,476	5,635,443	87,488,701
Salarios y prestaciones a los empleados	Salarios	173,372,029,766	36,710,334,889	3,813,112,786	11,847,793,159
	Prestaciones pagadas por la empresa y los empleados	27,634,285,260	6,306,976,842	754,607,690	1,982,897,770
	Indemnizaciones por despido	1,249,466,514	148,665,742	75,018,224	72,322,492
	bonos para mejoramiento de vivienda	45,000,000	10,500,000	1,500,000	4,000,000
Pago a proveedores de capital	Dividendos abonados a todo tipo de accionistas	-	-	-	-
	Pago de intereses a proveedores de créditos (se incluye toda clase de deuda o préstamo, no solo a proveedores)	29,838,138	1,312,640,446	242,357	398,794,544
Pago a Gobierno	Impuestos	4,510,984,006	3,215,592,006	152,839,087	1,168,023,940
Inversiones a la	Donaciones	53,309,126	-	-	-
Total		247,872,738,493	74,657,031,566	7,453,621,601	45,789,577,696
Valor Económico Retenido		Secure	Cash	Risk	Tech
Valor Económico Directo Generado		256,456,018,878	94,889,191,780	6,569,040,065	54,435,405,539
Valor Económico Distribuido		247,872,738,493	74,657,031,566	7,453,621,601	45,789,577,696
Valor Económico Retenido		8,583,280,385	20,232,160,214	(884,581,536)	8,645,827,843

GRI 204: POLÍTICA DE ADQUISICIÓN

GRI 204-I: Proporción de gasto en proveedores locales

G4S tiene un gasto anual de COP\$ 54.367'158.000 en 2020 en una mezcla de proveedores locales e internacionales. Para efectos de este informe, G4S identifica "proveedor local" como aquel proveedor que suministra productos y servicios a alguna de las compañías de G4S Colombia dentro del territorio nacional proveniente directamente de inventarios nacionalizados, mientras que los "proveedores internacionales" se identifican a partir de las nacionalizaciones e importaciones de los productos y servicios que se suministran a la compañía desde el exterior.

De igual manera, G4S determina que todas sus operaciones son significativas y el valor reportado de compras incluye todas las líneas de negocio de G4S Colombia y todas las regionales de sus operaciones.

GASTO DE COMPRAS G4S COLOMBIA 2020

\$54.367'.157.652

en gasto de compras de proveedores de toda la compañía

GASTO EN PROVEEDORES LOCALES

\$50.457'.596.230

Que representa el **92,89%** del gasto total en compras



GRI 205: ANTICORRUPCIÓN

GRI 205-1: Operaciones evaluadas para riesgos relacionados con la corrupción.

En G4S Colombia estamos comprometidos con nuestros valores corporativos, especialmente con la Integridad y Respeto, demostrando altos estándares corporativos a través de las directrices de nuestra Política de Ética del Negocio, la cual es de obligatorio cumplimiento para toda la compañía en todos sus niveles organizacionales. Tenemos matrices de riesgo establecidas para identificar y gestionar nuestros riesgos e incluimos el tema de Soborno y Corrupción dentro de nuestro universo de riesgos. El enfoque de esta identificación de riesgos recae principalmente en aquellos procesos fundamentales para la gestión de los activos económicos de la compañía (área Financiera, cartera, facturación, tesorería, planeación financiera, comercial y contabilidad), pero tiene una aplicabilidad transversal.

Adicionalmente, realizamos estudios de seguridad para trabajadores a través de estudios de antecedentes y poligrafía que nos permiten contar con la mejor gente y estudios para la gestión del riesgo de lavado de activos y financiación del terrorismo (LA/FT) que se realiza a todos los clientes en el momento que se inicia una relación comercial con G4S.

GRI 205-2: Comunicación y formación sobre procedimientos y políticas anticorrupción

G4S Colombia no ha reportado este indicador en años anteriores, por lo que la información disponible es limitada. En este momento nos comprometemos a presentar la información disponible y nos encontramos en proceso de construcción de este indicador en lo posible para actualizar este informe, o como reto para el informe GRI 2019.

GRI 205-3: Casos de Corrupción confirmados y medidas tomadas.

En los años 2019 y 2020, G4S Colombia se enorgullece de reportar que no tuvo casos de corrupción confirmados (ni alegados), de acuerdo a los registros internos y a los registros de la línea G4s Speak Out.

GRI 206: COMPETENCIA DESLEAL

GRI 206-1: Acciones jurídicas relacionadas con la competencia desleal, las prácticas monopólicas y contra la libre competencia

G4S Colombia no ha tenido ninguna sanción o acción legal por prácticas monopólicas o por competencia desleal





INDICADORES GRI

SERIE 300

AMBIENTAL

GRI 302: ENERGÍA

GRI 302-1: Consumo energético dentro de la organización

Metodología

Para efecto de los cálculos de las emisiones de la compañía se siguieron los lineamientos del documento “Guía para la elaboración del informe de Huella de Carbono Corporativa” - Secretaria Distrital de Ambiente



Para realizar el cálculo de la huella de carbono consiste en la aplicación de la siguiente fórmula

$$\text{Huella de carbono} = \text{Dato Actividad (Cantidad o Consumo)} \times \text{Factor de Emisión.}$$

Donde:

- El dato de actividad, es el parámetro que define el grado o nivel de la actividad generadora de las emisiones de GEI, ej. Datos de consumo de electricidad, o cantidad de papel.
- El factor de emisión (FE) supone la cantidad de GEI emitidos por cada unidad del parámetro “dato de actividad, es decir es un factor de conversión de unidades establecido para cuantificar las cantidades de dióxido de carbono generadas por el consumo de un servicio, bien o material.

Como resultado de esta fórmula obtendremos una cantidad (g, kg, t, etc.) determinada de dióxido de carbono equivalente (CO₂ eq).

Servicios y/o consumos	Alcance	Factor de emisión o herramienta de calculo
Emisiones directas- Combustibles	1	Calculadora huella de carbono https://www.carbonfootprint.com/businesscalculator.aspx?c=BusBasic&t=b Emisiones de CO ₂ eq combustibles fuentes fijas = \sum [consumo total de combustible (por tipo) x factor de emisión (por tipo de combustible)]
Emisiones fugitivas- aires acondicionado	1	Emisiones totales de CO ₂ eq = \sum [Cantidad recargada (de cada gas) x PCG (de cada gas) en Ton] PCG= Poder de calentamiento global. R-22= 1,81 R-410A= 1,7
Consumo energía eléctrica	2	Emisiones de CO ₂ eq Energía eléctrica = \sum [consumo total de energía (kWh) x factor de emisión (0,000385 Ton de CO ₂ eq/kWh)]
Consumo papel de oficina	3	Emisiones de CO ₂ eq Papel oficina= \sum [consumo total de papel de oficina (kg) x factor de emisión (0,003 Ton de CO ₂ eq/Kg de papel)]
Consumo agua	3	Emisiones de CO ₂ eq Agua= \sum [consumo total de agua (m ³) x factor de emisión (0,000788 Ton de CO ₂ eq/m ³ de agua)]
Transporte aéreo	3	https://www.carbonfootprint.com/businesscalculator.aspx?c=BusBasic&t=b



GRI 302: ENERGÍA

GRI 302-1: Consumo energético dentro de la organización y GRI 302-3: Intensidad Energética

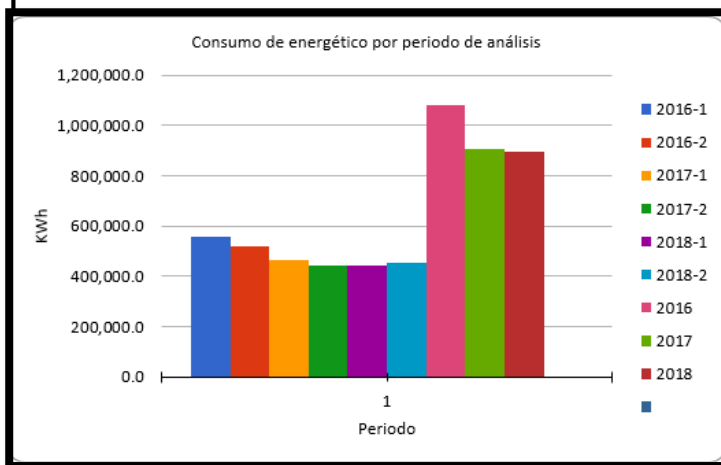
A continuación se muestra el consumo energético e intensidad energética de la organización por cada una de sus sedes

Ciudad	Apartadó	Armenia	B/quilla	Bogotá	B/manga	Cali	Cartagena	Pereira	Manizales	Medellín
Consumo kWh-2017	0	3,748	76,133	540,056	37,987	80,625	55,101	25,945	4,383	82,480
Consumo kWh-2018	0	3,784	49,192	510,584	93,480	69,488	56,219	20,555	3,578	88,480
% Energía-2017	0.00	0.41	8.40	59.58	4.19	8.89	6.08	2.86	0.48	9.10
% Energía-2018	0.00	0.42	5.49	57.03	10.44	7.76	6.28	2.27	0.40	9.88

NOTA: Apartadó fue entregado con la venta de Cash, por lo que ya no reporta consumos

NOTA: Las sedes de Armenia y Manizales reportaron consumos solamente hasta Noviembre de 2020, ya que en esa fecha las sedes fueron entregadas por traslado de la operación a Pereira.

GRI 302-4: Reducción del consumo energético (comparativo del indicador)



La compañía no hace medición del consumo energético fuera de la organización (302-2)

Con una reducción acumulada aproximadamente de 25.000 KWh en el período 2016 – 2020

Esto ha sido resultado de las campañas de concientización a través de boletines ambientales, así como la adopción de energías más limpias (luminarias LED)

GRI 303: AGUA

GRI 303-2: Extracción de agua por fuente

G4S Colombia en todas sus sucursales consume agua tomada del suministro público de agua, provista por las empresas de servicios públicos locales, realizando un seguimiento a través de las facturas mensuales o bimestrales que las mismas envían.

A continuación se relacionan los consumos de agua y porcentaje de participación por regional de G4S Colombia en 2020:

Ciudad	Apartadó	Armenia	B/quilla	Bogotá	B/manga	Cali	Cartagena	Manizales	Medellín	Pereira
Consumo (m ³)-2017	0	23	229	4,036	119	472	348	29	508	235
Consumo (m ³)-2018	0	18	274	4,220	122	395	199	25	587	177
% Agua 2017	0.00	0.38	3.82	67.28	1.98	7.87	5.80	0.48	8.47	3.92
% Agua 2018	0.00	0.30	4.55	70.13	2.03	6.56	3.31	0.42	9.76	2.94

G4S Colombia no es una compañía captadora de agua, por lo que no maneja indicadores de extracción

De igual manera, la compañía no realiza actividades de reutilización y reciclaje de agua. Las aguas residuales producidas son de uso doméstico y no tienen ninguna utilización industrial.

La compañía no reportará el indicador 303-2 porque no realiza extracción de agua, ni 303-3 porque la compañía no realiza actividades de reciclaje y reutilización de agua.



Reducción

Comprometidos con la sostenibilidad ambiental, G4S Colombia mantiene un programa de comunicación y otras actividades de concientización que ha resultado en porcentajes de reducción progresivos y sostenidos en los últimos 3 años

El ahorro acumulado desde el 2016 hasta el 2020 es de más de 1.000 metros cúbicos

G4S
TIPS PARA AHORRAR AGUA

IMPORTANCIA DEL AGUA

El agua es el elemento más importante para la vida. Es de una importancia vital para el ser humano, así como para el resto de animales y seres vivos que nos acompañan en el planeta Tierra. Resulta curioso que el 70 por ciento de la Tierra sea agua y que el 70 por ciento de nuestro cuerpo también sea agua.

¿SABÍAS QUE?
Durante el primer trimestre del 2019 el fenómeno del Niño aumentó las temperaturas y los altos niveles de radiación solar.
Conoces sobre el fenómeno del Niño?
El fenómeno se caracteriza por altas temperaturas, por encima del promedio, impactando especialmente algunas regiones del país como: Antioquia, Cauca, Meta, La Guajira, Magdalena, Atlántico, Cesar, Córdoba y Arriboque. Recomendando así regar los jardines de noche, utilizando una menor cantidad de agua a la que usamos usualmente.

¿CÚANTA AGUA GASTAMOS?

- Al vaciar el estanco del baño entre 7 y 10 litros.
- Al lavar los platos a mano entre 15 y 30 litros.
- Al lavar un vehículo con manguera hasta 20 litros.
- Descongelar alimentos con la llave abierta hasta 24 litros.
- Un grifo que gotea pierde 30 litros.
- Ducharse con la llave abierta mientras te enjabonas entre 80 y 120 litros.

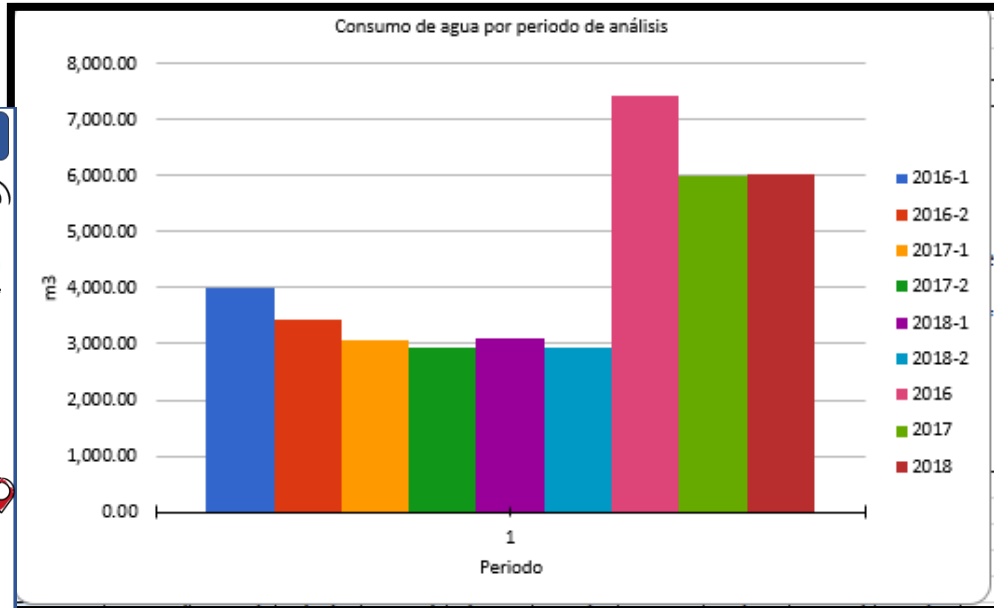
Si quieres más información:

NUESTROS VALORES

INTEGRIDAD Y RESPETO

SEGURIDAD Y LA EXCELENCIA EN EL SERVICIO

Desarrollamos ideas innovadoras e innovación y trabajo EN EQUIPO



GRI 305: EMISIONES

GRI 305-1: Emisiones directas de GEI (Alcance 1) (contamos con la información)

GRI 305-2: Emisiones indirectas de GEI al generar energía (Alcance 2)

GRI 305-3: Otras emisiones indirectas de GEI (Alcance 3)

GRI 305-4: Intensidad de las emisiones de GEI

GRI 305-5: Reducción de las emisiones de GEI

G4S Colombia en su compromiso permanente con el medio ambiente y efectividad en las medidas para enfrentar al cambio climático y sus efectos, refleja los resultados del cálculo de la huella de carbono generada en sus actividades durante el año 2020. La compañía ha venido fortaleciendo sus procedimientos y metodologías de medición para reflejar fielmente su rendimiento. Para efecto de los cálculos se siguieron los lineamientos del documento “Guía para el cálculo y reporte de Huella de Carbono Corporativa” de la Secretaria Distrital de Ambiente, detallada en las páginas 50 y 51 de este informe.

ALCANCE 1:

- Generación de emisiones atmosféricas por fuentes móviles (vehículos y motos)
- Generación de emisiones atmosféricas por fuentes fijas (plantas eléctricas de emergencia)
- Uso de gases refrigerantes en máquinas de aire acondicionado

ALCANCE 2:

- Consumo de energía eléctrica

ALCANCE 3:

- Consumo de agua
- Consumo de papel de oficina
- Transporte aéreo (viajes)



GRI 305: EMISIONES

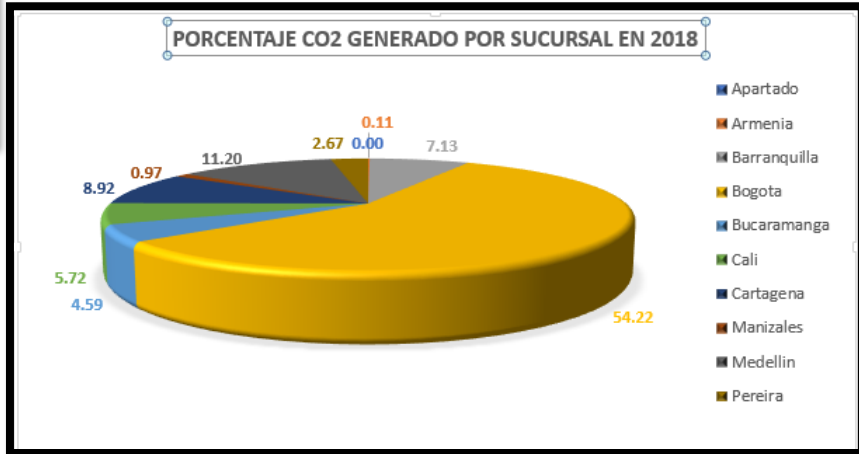
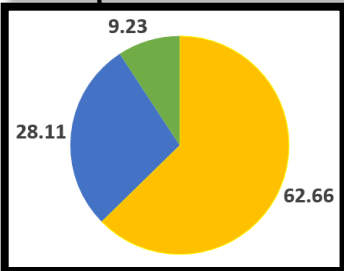
Año 2018		
ALCANCE 1		
	TON CO2	Porcentaje
Emisiones	740.78	61.10
Aires Acondicionados	18.94	1.56
Total	759.72	62.66
Año 2018		
ALCANCE 2		
	TON CO2	Porcentaje
Energía	340.86	28.11
Total	340.86	28.11
Año 2018		
ALCANCE 3		
	TON CO2	Porcentaje
Papel	43.72	3.61
Agua	4.74	0.39
Transporte Aéreo	63.41	5.23
Total	111.87	9.23
TOTAL TON CO2	1212.45	

En 2020, G4S Colombia produjo 1.212,45 Ton CO2eq en todas sus operaciones. En 2017 la compañía produjo 4.180,42 Ton CO2eq en sus operaciones, lo que representa una reducción de 344% entre los años 2017 y 2020. Sin embargo, cabe aclarar que en 2020 se vendió la línea Cash Solutions (Pág. 10), lo que hace que sea necesaria una reexpresión de información así:

EMISIONES CO2 2019 EMISIONES CO2 2020

4.180.42 **1.212.45**

Teniendo en cuenta la salida de la data de Cash Solutions, la reducción de emisiones GEI en todos los alcances en G4S Colombia en 2020 fue de **5,96%**



GRI 306: Efluentes y residuos

GRI 306-2: Residuos por tipo y método de eliminación

En 2017, se consiguieron mejoras significativas en la cultura de reporte de la compañía. Se afianzó el procedimiento de reporte de Agua, Energía Eléctrica, Materiales, Papel y Combustible, mientras que se definieron e implementaron las acciones necesarias para medir residuos ordinarios, reciclables y peligrosos.

En 2018 esta cultura de reporte y concientización sobre la importancia de medir el desempeño ambiental nos permite una comparación completa año a año e, incluso, reportar una reducción entre los dos períodos.

Año: 2017		
Tipo de Residuo	TOTAL Residuos (Kg)	TOTAL Residuos (%)
Residuos Reciclables Aprovechados	12,176.20	26.61
Residuos Ordinarios al Relleno Sanitario	33,588.48	73.39
RESPEL	1,079.02	40.80
RAEE	1,565.33	59.20
Subtotal RESPEL	2,644.35	
Residuos Ordinarios 2017	45,764.68	
TOTAL	48,409.03	

Año: 2018		
Tipo de Residuo	TOTAL Residuos (Kg)	TOTAL Residuos (%)
Residuos Reciclables Aprovechados	28,032.11	69.06
Residuos Ordinarios al Relleno Sanitario	12,555.94	30.94
RESPEL	2,870.94	83.50
RAEE	567.50	16.50
Subtotal RESPEL	3,438.44	
Residuos Ordinarios 2018	40,588.05	
TOTAL	44,026.49	

Se obtuvieron importantes avances en la gestión ambiental de la compañía en 2020, no solo por la disponibilidad de la información, sino también por nuestras campañas internas de reducción de consumo y generación de residuos, hemos logrado:

AUMENTO EN APROVECHAMIENTO DE RESIDUOS RECICLABLES

130%

DISMINUCIÓN EN LA GENERACIÓN DE RESIDUOS SÓLIDOS

62.61%

AUMENTO EN LA DISPOSICIÓN ADECUADA DE RESPEL

165%

DISMINUCIÓN DE GENERACIÓN DE RESIDUOS ELECTRÓNICOS

63%



GRI 306: Efluentes y residuos

GRI 306-2: Residuos por tipo y método de eliminación

G4s realiza una adecuada disposición de los Residuos Peligrosos (RESPEL y RAEE). En el 2020, tuvo el siguiente desempeño:

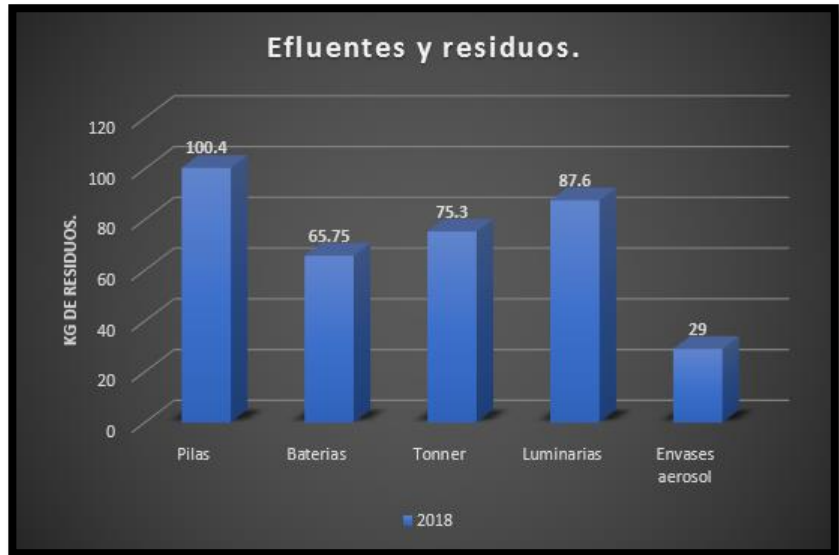
RESIDUOS PELIGROSOS POR TIPO (Kg)

Residuos	2018
Pilas	100.4
Baterías	65.75
Tonner	75.3
Luminarias	87.6
Envases aerosol	29
Total Residuos	358.05

RESIDUOS PELIGROSOS POR TIPO DE DISPOSICIÓN (Kg)

RAEE	2018
Aprovechamiento	2278.8
Celda	30
Incineración	0
Total Residuos	2308.8

RESPEL	2018
Aprovechamiento	211.75
Celda	114.5
Incineración	31.8
Total Residuos	358.05



En 2020, la compañía ha mejorado su componente de reporte y medición de residuos sólidos peligrosos, logrando consolidar información por tipo de residuo peligroso y tipo de disposición medido en Kg.

GRI 307: CUMPLIMIENTO AMBIENTAL

GRI 307-1: Incumplimiento de la legislación normativa y ambiental

G4S no ha tenido ninguna sanción por incumplimiento a la legislación ambiental





INDICADORES GRI

SERIE 400

SOCIAL

GRI 401: EMPLEO

GRI 401-I: Nuevas contrataciones de empleados y rotación de personal



EN 2020, G4S CONTRATÓ

1.408

FUNCIONARIOS, DE LOS CUALES 347 FUERON MUJERES (24,64%)



EN 2020, ROTARON

2.654

FUNCIONARIOS QUE REPRESENTAN UN 31,46% DE ROTACIÓN ANUAL y UN 15,15% MÁS QUE EN EL AÑO 2019

Contratación por regional y género

CATEGORÍA	FEM	MAS	Total general
CENTRO ORIENTE	164	333	467
COSTA	29	123	152
EJE CAFETERO	3	55	58
NOROCCIDENTE	124	419	543
SANTANDERES	6	57	63
SUROCCIDENTE	21	74	95
Total general	347	1061	1408

Rotación por regional y género

CATEGORÍA	FEM	MAS	Total general
CENTRO ORIENTE	208	593	801
COSTA	32	292	324
EJE CAFETERO	8	94	102
NOROCCIDENTE	241	855	1096
SANTANDERES	19	100	119
SUROCCIDENTE	35	176	211
Total general	543	2110	2.654

Contratación por rango de edad y género

Género	18-20	20-30	30-40	40-50	50-60	60+	Total general
FEM	9	149	122	63	4	0	347
MAS	4	524	355	144	32	2	1061
Total general	13	673	477	207	36	2	1.408

Aunque el sector seguridad tiene una rotación inherentemente alta, en G4S nos esforzamos continuamente por disminuir nuestra rotación de personal al ser un empleador de excelencia y mejorar continuamente nuestros procesos de bienestar, retención y gestión del talento.

Asegurando Nuestro Talento



SITIO DE BIENESTAR

Link Al Site:

<https://sites.google.com/view/g4s-site-de-bienestar/inicio>

Rotación por rango de edad y género

CATEGORÍA	18-20	20-30	30-40	40-50	50-60	60+	Total general
FEM	12	196	215	103	15	2	543
MAS	0	804	756	377	129	43	2110
Total general	12	1000	971	480	144	45	2.654

**GRI 402: RELACIONES TRABAJADOR-EMPRESA**

321 FUNCIONARIOS MIEMBROS DE SINDICATOS.
TENEMOS RELACIONAMIENTO CON 5 SINDICATOS (UNO DE INDUSTRIA Y 4 DE BASE)

GRI 402-1: Plazos de aviso mínimos sobre cambios operacionales.

G4S Colombia en el año 2018 sufrió una transformación significativa en sus líneas de negocio, al vender la unidad de negocio de transporte de valores G4S Cash Solutions a la compañía Prosegur.

Para realizar esta actividad, asegurando el bienestar y la transición de los trabajadores de la manera más sutil posible, se realizó un plan de comunicación en conjunto con Prosegur para mantener un diálogo continuo con todo el personal, que duró aproximadamente 8 meses.

Aunque no existe una política específica para este tipo de comunicaciones sobre cambios significativos en la operación, G4S aboga por buenas prácticas de diálogo con los trabajadores, avisando por lo menos con 6 meses de anticipación cuando existe un cambio profundo en la operación que pueda generar cambios considerables en su situación laboral o en sus condiciones laborales.

Aunque contamos en este momento con tres Laudos Arbitrales con múltiples sindicatos, esta práctica se extiende a todos los trabajadores de la compañía independientemente de su situación sindical, por lo que el personal que esté asociado a una organización sindical, no recibe un trato o comunicación distinta.

GRI 403: SALUD Y SEGURIDAD EN EL TRABAJO**GRI 403-1: Representación de los trabajadores en comités formales de salud y seguridad**

G4S está comprometido con la Salud y Seguridad de sus trabajadores. Contamos con un Sistema de Gestión de SST certificado en OHSAS 18001:2007 vigente que cumple con todo el marco de trabajo de la norma, y además cumple con lo establecido por el Decreto 1072 de 2015.

En ese orden de ideas, hemos nombrado un Comité Paritario de Salud y Seguridad en el Trabajo (COPASST) que tiene plena representación al 100% de los trabajadores de G4S Colombia a nivel nacional en todas sus líneas de negocio, que garantiza el cumplimiento plena de la Política de SST y sus derivaciones en temas de seguridad vial, manejo de armas de fuego, observaciones de SST, manejo de indicadores y reportes.

GRI 403-2: Tipos de accidentes, tasas de frecuencia de accidentes, enfermedades profesionales, días perdidos, ausentismo y número de muertes por accidente laboral o enfermedad profesional

G4S Colombia lleva un control exhaustivo de su desempeño en SST con alcance a todas las operaciones, puestos y centros de trabajo y dentro de su política de **Cero Accidentes**. Se ha propuesto reducir el 3% en sus índices de Severidad y de Frecuencia pero dicha meta no se alcanzó en 2020.

La información detallada se presenta en la siguiente diapositiva. La información ha sido recopilada dentro del Sistema de Gestión de la SST de G4S a nivel nacional por expertos en el área a través de investigaciones, conversaciones y observaciones de SST siguiendo los lineamientos del Decreto 1072 de 2015. En la estadística los días perdidos se empiezan a contar a partir del día del accidente.

No se han hecho suposiciones para el cálculo del indicador.



GRI SERIE 400: SOCIAL

GRI 403: SALUD Y SEGURIDAD EN EL TRABAJO

GRI 403-2: Tipos de accidentes, tasas de frecuencia de accidentes, enfermedades profesionales, días perdidos, ausentismo y número de muertes por accidente laboral o enfermedad profesional

Accidentes presentados por tipo de accidente

TIPO DE ACCIDENTE	No. DE CASOS 2017	%	No. DE CASOS 2018	%
0.SIN INFORMACION	0	0.00%	2	0.52%
1.VIOLENCIA	11	2.60%	10	2.58%
2.TRANSITO	99	23.40%	79	20.41%
3.DEPORTIVO	0	0.00%	1	0.26%
4.RECREATIVO	0	0.00%	1	0.26%
5.PROPIOS DEL TRABAJO	313	74.00%	294	75.97%
TOTAL	423	100%	387	100%

Los datos que se presentan en las tablas de SST compilan la información de todas las líneas de G4S Colombia, incluyendo la línea CASH puesto que la nueva compañía patrona de la línea aún no había comenzado a recopilarla. G4S tiene la obligación de reportar al sistema de SST hasta el final del período.

Número de Accidentes de Trabajo y Tasa de Accidentalidad por sucursal comparativo 2017 - 2018

Sucursales	AT/17	NUMERO DE TRABAJADORES DIC 2017	TASA AÑO ACUMULADO A DICIEMBRE 2017	Sucursales	AT/18	NUMERO DE TRABAJADORES DIC 2018	TASA AÑO ACUMULADO A DICIEMBRE 2018
CENTRO ORIENTE	208	4462	4.66%	CENTRO ORIENTE	170	4536	3.75%
NOROCCIDENTE	194	3082	6.29%	NOROCCIDENTE	209	2822	7.41%
SUROCCIDENTE	67	1118	5.99%	SUROCCIDENTE	81	1015	7.98%
COSTA	68	1298	5.24%	COSTA	98	1283	7.64%
EJE CAFETERO	40	631	6.34%	EJE CAFETERO	19	455	4.18%
SANTANDERES	10	325	3.08%	SANTANDERES	31	291	10.65%
TASA GENERAL	587	10916	5.38%	TASA GENERAL	608	10402	5.85%

GRI SERIE 400: SOCIAL



GRI 403: SALUD Y SEGURIDAD EN EL TRABAJO

GRI 403-2: Tipos de accidentes, tasas de frecuencia de accidentes, enfermedades profesionales, días perdidos, ausentismo y número de muertes por accidente laboral o enfermedad profesional

INDICE DE FRECUENCIA (IF)					
Sucursales 2017	No. Accidentes a DICIEMBRE de 2017		Sucursales 2018	No. Accidentes en DICIEMBRE de 2018	
	No casos	Horas de exposicion		No casos	Horas de exposicion
CENTRO ORIENTE	208	13775247	CENTRO ORIENTE	170	12245635
NOROCCIDENTE	194	9690281	NOROCCIDENTE	209	8739491
SUROCCIDENTE	67	3320575	SUROCCIDENTE	81	3049719
COSTA	68	4036830	COSTA	98	3953376
EJE CAFETERO	40	2054969	EJE CAFETERO	19	1177142
SANTANDERES	10	998813	SANTANDERES	31	800384
Total Nacional	587	33876715	Total Nacional	608	29965747

EN 2018 SE REPORTARON

79

Incidentes de Alto Potencial, los cuales son identificados por G4S y son aquellos que no resultaron en una lesión grave o fatalidad, pero que de repetirse podrían convertirse en una fatalidad. Estos incluyen indecentes con armas de fuego, accidentes de tráfico y ataques.

Entre 2017 y 2018 obtuvimos un incremento menor del número de casos en **3.57%**.

Comparativamente en el año 2017, existe una disminución de días perdidos de **78,76%** dado que en ese año se tuvieron 3 fatalidades en la operación de G4S. Cada fatalidad suma al indicador 6.000 días. El dato sin el efecto de las mismas es de **4.536** días perdidos

En 2018 dimos cumplimiento a nuestra meta de **Cero Accidentes** y continuamos trabajando reforzando nuestras políticas, prácticas y procedimientos de SST. Sin embargo, notamos un incremento de **0.8%** en nuestro Índice de Severidad

Actualmente no se reporta la información de SST por género, pero nos retaremos en 2019 para incluirlo en la Memoria 2019

INDICE DE SEVERIDAD (IS)					
Sucursales 2017	No. Días a DICIEMBRE de 2017		Sucursales 2018	No. Días a DICIEMBRE de 2018	
	No Días	Horas de exposicion		No Días	Horas de exposicion
CENTRO ORIENTE	13167	13775247	CENTRO ORIENTE	1308	12245635
NOROCCIDENTE	7092	9690281	NOROCCIDENTE	1397	8739491
SUROCCIDENTE	448	3320575	SUROCCIDENTE	858	3049719
COSTA	456	4036830	COSTA	625	3953376
EJE CAFETERO	304	2054969	EJE CAFETERO	272	1177142
SANTANDERES	69	998813	SANTANDERES	114	800384
Total Nacional	21536	33876715	Total Nacional	4574	29965747



GRI 404: FORMACIÓN Y ENSEÑANZA

GRI 404-1: Media de horas de formación al año por empleado

G4S cuenta con un sólido Programa de Inducción, re-inducción, capacitación y entrenamiento para todos sus trabajadores. Con una media de horas de formación al año de **100 horas** de formación por empleado, y más de **102.000 horas de capacitación impartidas en el año 2020** a través de los diferentes canales de formación (e-learning, formación presencial, academias, seminarios y talleres), la compañía cubre con todos los temas necesarios para asegurar una formación y capacitación adecuada para sus trabajadores.

GRI 404-2: Programas para mejorar las aptitudes de los empleados y programas de ayuda a la transición.

A través de una excelente gestión con las academias de seguridad, el Servicio Nacional de Aprendizaje (SENA), convenios con universidades y escuelas técnicas, la Matriz de Capacitación de G4S establece los estándares de formación y entrenamiento que se imparten a los trabajadores, no solo para el cumplimiento de sus funciones al interior de la compañía, sino para su formación profesional y para la vida en general. Nuestra Matriz de Capacitación y Desarrollo incluye un componente de adaptación al retiro y protección al cesante, entregado en un módulo de 16 horas anuales que se enfoca en temas de reinserción a la población cesante de manera digna, con miras a la calidad de vida, permanencia y formalización de acuerdo a la Ley 1636 de 2013. De igual manera, tiene alcance para el personal jubilado de G4S en su proceso de adaptación a la vida no laboral.

GRI 404-3: Porcentaje de empleados que reciben evaluaciones periódicas de desempeño y desarrollo profesional

Como estándar central de nuestro departamento de Gestión Humana, el 100% de los trabajadores debe recibir una evaluación de desempeño cada año. En 2020, haciendo uso de nuestro Aplicativo Evaluación de Desempeño 2020, logramos que el 83% de los trabajadores recibieran su evaluación de desempeño de manera virtual

GRI 405: DIVERSIDAD E IGUALDAD DE OPORTUNIDADES

GRI 405-1: Diversidad en órganos de gobierno y empleados



En 2020, G4S cerró el año con 8.461 trabajadores, de los cuales 1.345 son mujeres. Contrató a más de 1.400 personas de las cuales 347 fueron mujeres.

El sector de la seguridad física está fuertemente masculinizado, pero en G4S creemos que a través de la concientización de nuestros clientes, el cambio de los paradigmas del sector, la inclusión de personal femenino en tareas de seguridad y el análisis de nuestro negocio nos permite ser un empleador más igualitario. Contamos con una mujer en el Comité Ejecutivo y más del 30% del nivel gerencial son funcionarias G4S.

GRI 405-2: Ratio del salario base y de la remuneración de mujeres frente a hombres.

G4S Colombia no impulsa actividades de discriminación y desigualdad. Las diferencias salariales que pueden darse en algunos niveles organizacionales o regionales, no son motivadas ni justificadas por el género de los trabajadores.

El efecto que se observa en la comparación de los salarios promedio por género son a razón del número de personas en cada categoría (habiendo muchos más hombres en la mayoría de casos), por lo que una comparación entre dos muestras de diferente tamaño magnifica las diferencias mínimas.

Al final, el promedio de diferencia se encuentra en 4.56% a favor de los hombres para los cargos operativos, y 2.62% a favor de los hombres para los cargos administrativos.



RATIO DE SALARIOS MUJERES VS HOMBRES G4S 2020

REGIONAL	NIVEL	OPERATIVO			ADMINISTRATIVO		
		FEMENINO	MASCULINO	%VAR/FEM	FEMENINO	MASCULINO	%VAR/FEM
DIRECCIÓN GENERAL	DIRECCIÓN Y GERENCIA	\$ -	\$ -	N/A	\$ 10,216,181	\$ 12,334,732	21%
	COORDINACIÓN Y JEFATURA	\$ -	\$ -	N/A	\$ 3,122,208	\$ 4,447,980	42%
	SUPERVISIÓN	\$ -	\$ -	N/A	\$ 3,122,208	\$ 4,447,980	42%
	ESPECIALISTA/ANALISTA	\$ 2,124,935	\$ 2,433,533	15%	\$ 12,224,219	\$ 6,864,767	-44%
	OPERATIVO	\$ -	\$ -	N/A	\$ 1,254,410	\$ 1,096,208	-13%
CENTRO ORIENTE	DIRECCIÓN Y GERENCIA	\$ -	\$ 12,224,219	N/A	\$ 10,185,792	\$ 8,293,154	-19%
	COORDINACIÓN Y JEFATURA	\$ 2,466,661	\$ 2,886,145	17%	\$ 3,044,867	\$ 2,981,275	-2%
	SUPERVISIÓN	\$ 1,611,069	\$ 1,212,945	-25%	\$ 1,173,876	\$ 1,637,404	39%
	ESPECIALISTA/ANALISTA	\$ 1,173,901	\$ 1,647,613	40%	\$ 1,942,091	\$ 2,238,943	15%
	OPERATIVO	\$ 1,019,777	\$ 981,266	-4%	\$ 1,936,494	\$ 1,598,967	-17%
NOROCCIDENTE	DIRECCIÓN Y GERENCIA	\$ 5,076,806	\$ 6,154,606	21%	\$ 5,072,131	\$ 10,187,778	101%
	COORDINACIÓN Y JEFATURA	\$ 1,607,958	\$ 2,770,687	72%	\$ 2,634,928	\$ 3,603,316	37%
	SUPERVISIÓN	\$ 971,024	\$ 1,153,348	19%	\$ 1,118,190	\$ 1,573,870	41%
	ESPECIALISTA/ANALISTA	\$ 1,216,291	\$ 1,387,718	14%	\$ 1,885,418	\$ 1,405,743	-25%
	OPERATIVO	\$ 963,380	\$ 953,585	-1%	\$ 1,071,225	\$ -	N/A
COSTA	DIRECCIÓN Y GERENCIA	\$ -	\$ -	N/A	\$ 6,707,394	\$ 12,224,219	82%
	COORDINACIÓN Y JEFATURA	\$ -	\$ 2,308,156	N/A	\$ 2,840,903	\$ 3,893,808	37%
	SUPERVISIÓN	\$ 940,325	\$ 1,134,068	21%	\$ 940,325	\$ 1,582,160	68%
	ESPECIALISTA/ANALISTA	\$ -	\$ 1,280,138	N/A	\$ 1,966,617	\$ -	-100%
	OPERATIVO	\$ 952,726	\$ 942,456	-1%	\$ 1,320,263	\$ 1,175,079	-11%
SUROCCIDENTE	DIRECCIÓN Y GERENCIA	\$ -	\$ -	N/A	\$ 10,699,063	\$ 4,312,969	-60%
	COORDINACIÓN Y JEFATURA	\$ 2,955,973	\$ 2,496,206	-16%	\$ 4,288,035	\$ 2,675,386	-38%
	SUPERVISIÓN	\$ -	\$ 1,093,776	N/A	\$ -	\$ 1,617,897	N/A
	ESPECIALISTA/ANALISTA	\$ -	\$ 1,115,519	N/A	\$ 1,884,651	\$ 1,150,482	-39%
	OPERATIVO	\$ 1,021,661	\$ 958,315	-6%	\$ -	\$ -	N/A
EJE CAFETERO	DIRECCIÓN Y GERENCIA	\$ -	\$ -	N/A	\$ 6,593,176	\$ -	N/A
	COORDINACIÓN Y JEFATURA	\$ -	\$ 3,390,528	N/A	\$ -	\$ -	N/A
	SUPERVISIÓN	\$ -	\$ 1,143,500	N/A	\$ -	\$ 1,580,830	N/A
	ESPECIALISTA/ANALISTA	\$ -	\$ -	N/A	\$ 1,678,566	\$ -	N/A
	OPERATIVO	\$ 940,325	\$ 944,045	0%	\$ -	\$ -	N/A
SANTANDER	DIRECCIÓN Y GERENCIA	\$ -	\$ -	N/A	\$ 3,713,707	\$ -	N/A
	COORDINACIÓN Y JEFATURA	\$ -	\$ 3,191,205	N/A	\$ 2,710,199	\$ 4,973,805	84%
	SUPERVISIÓN	\$ -	\$ 1,459,096	N/A	\$ -	\$ -	N/A
	ESPECIALISTA/ANALISTA	\$ -	\$ 3,219,467	N/A	\$ 2,525,588	\$ 1,240,732	-51%
	OPERATIVO	\$ 1,114,922	\$ 1,034,461	-7%	\$ 940,325	\$ -	-100%

4.56%

2.62%

GRI 406: NO DISCRIMINACIÓN

GRI 406-I: Casos de discriminación y acciones correctivas emprendidas.

En G4S creemos que la Diversidad y la Inclusión son virtudes clave para la operación de nuestro negocio. No fomentamos prácticas de discriminación de ninguna índole y cumplimos con los estándares dispuestos por nuestra Política de Ética del Negocio.

En 2020, G4S se enorgullece de reportar que no ha tenido casos confirmados ni sospechosos de discriminación de ninguna clase, de acuerdo a nuestros registro disciplinarios, línea Speak Out y actas de Comité de Convivencia





GRI 407: LIBERTAD DE ASOCIACIÓN Y NEGOCIACIÓN COLECTIVA

GRI 407-1: Operaciones y proveedores cuyo derecho a la libertad de asociación y negociación colectiva podría estar en riesgo.

De acuerdo a los estándares establecidos por nuestra Política de Ética del Negocio, respetamos la libertad de asociación y no fomentamos acciones que atenten contra este derecho, por lo que ninguna operación de G4S tiene riesgo de violarlo y se incluye dentro de la evaluación de riesgo de Estándares Centrales de Gestión Humana realizada anualmente. De igual manera, a través de nuestros procedimientos de evaluación de proveedores y la aplicación de nuestro Código de Conducta para Proveedores G4S, comprometemos a nuestros proveedores a dar cumplimiento y respeto de los derechos de sus trabajadores. Nos comprometemos a realizar un análisis exhaustivo de los retos y oportunidades que podemos identificar con nuestra cadena de suministro y esperamos tener resultados tangibles para la Memoria de Sostenibilidad 2019.

GRI 412: EVALUACIÓN DE DERECHOS HUMANOS

GRI 412-1: Operaciones sometidas a revisiones o evaluaciones de impacto sobre los derechos humanos.

En G4S Colombia respetamos a cabalidad los Derechos Humanos de acuerdo a los marcos de trabajo establecidos por nuestra Política de Derechos Humanos y de acuerdo a lo reportado en la página 36 de esta Memoria.

El 100% de nuestras operaciones son sometidas a revisiones y evaluaciones sobre derechos humanos, teniendo una cobertura de 6 sedes principales con operación en 20 departamentos de Colombia y más de 4.173 puestos de trabajo. A través de nuestro software GRC (Governance, Risk & Compliance) realizamos una identificación y priorización exhaustiva de nuestros riesgos operacionales, financieros y sociales (Derechos Humanos, estándares de Recursos Humanos, uso de la fuerza y armas de fuego), así como la implementación de los controles necesarios para mitigarlos, con aplicación a toda la operación nacional.

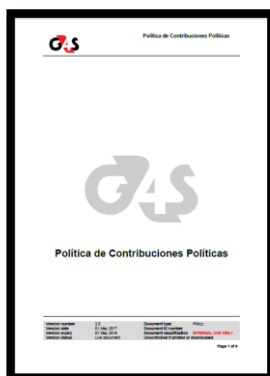
GRI 412-2: Formación de empleados en políticas o procedimientos sobre derechos humanos.

G4S Colombia por la naturaleza de su operación es intensiva en mano de obra y en algunos puestos utiliza armas de fuego o armas de letalidad reducida. Esta realidad por supuesto acarrea una serie de riesgos y retos en materia de Derechos Humanos y la compañía los identifica y aborda en sus actividades. Dentro de la matriz de capacitación y entrenamiento de G4S Colombia se incluye la formación en políticas, procedimientos e iniciativas en Derechos Humanos, incluido un componente de uso adecuado de la fuerza. En el 2020, el 85% de los trabajadores fueron cubiertos por los componentes de capacitación, a través de los mecanismos de inducción, re-inducción y actividades de entrenamiento complementarias, con un cumplimiento de aproximadamente 7.000 horas hombre de formación.

GRI 415: POLÍTICA PÚBLICA

GRI 415-1: Contribuciones a partidos y/o representantes políticos.

G4S Colombia aplica en su operación los estándares de la Política de Entrenamiento y la Política de Contribuciones Políticas de G4S. Sin embargo, en 2020, G4S no realizó ninguna contribución a partidos o representantes políticos.



Creemos que la Confianza y la Transparencia son valores fundamentales para nuestro negocio y no realizamos acciones que puedan tener repercusiones significativas sobre nuestros Grupos de Interés, así como acciones que puedan ser vistas como poco éticas o de pretensiones dudosas.



GRI 419: CUMPLIMIENTO SOCIOECONÓMICO

GRI 419-I: Incumplimiento de las leyes y normativas en los ámbitos social y económico.

G4S Colombia no ha tenido ninguna sanción por incumplimientos en leyes o normativas sociales o económicas



**INFORME DE
SOSTENIBILIDAD
2020**

Nota Final

Toda la información presentada en esta Memoria de Sostenibilidad, así como los indicadores, gráficos, datos y notas de la sección de INDICADORES GRI pueden ser validados, comparados, reproducidos y compartidos a solicitud de cualquier Ente Certificador, Ente de Control, Grupo de Interés o Trabajador/a de G4S, previa solicitud y aprobación emitida por la Dirección General de G4S.

Cualquier consulta se puede remitir al correo teescuchamos@co.g4s.com



INFORME DE SOSTENIBILIDAD 2020

G4S Colombia
Calle 100 No. 19^a - 30 Piso 2 Edificio Ecotower 100
Bogotá, Colombia
Teléfono: 7054040
Email: servicioalclientecolombia@co.g4s.com
www.g4s.com/es-co
